



**SEGRETERIA NAZIONALE DI COLLEGAMENTO
DEI CENTRI DI AIUTO ALLA VITA**



*Via Tre Garofani 71 - 35124 Padova
Tel.: 049/8807635 - Fax: 049/8824426
e-mail: coordinamento_cav@mpv.org*

VITA CAV 2008

*Dossier sull'attività dei
Centri di Aiuto alla Vita
nel 2008*

*Sintesi dei dati raccolti dalla Segreteria Nazionale di
Collegamento dei Centri di Aiuto alla Vita*

Padova - Aprile 2009

Introduzione

Il Dossier "Vita CAV 2008" raccoglie i dati riguardanti l'attività dei Centri e Servizi di Aiuto alla Vita operanti in Italia nel 2008.

Nel commento iniziale, con l'ausilio di un Grafico e delle Tabelle A-B-C-D, sono illustrati i dati relativi al 2008 confrontandoli con quelli degli anni scorsi a partire dal 1990.

Seguono alcuni Allegati.

L' Allegato 1 è costituito dalla consueta scheda riepilogativa con la sommatoria dei dati relativi ai 172 CAV - su un totale di 315 - che hanno inviato la scheda per l'anno 2008.

Nell' Allegato 2 sono raccolti, per ognuno dei Centri e Servizio di Aiuto alla Vita, i tre dati più significativi: Bambini nati, Gestanti ed altre Donne assistite.

Nelle Tabelle dell' Allegato 3 sono riportati sia i Paesi di provenienza che il numero delle Gestanti straniere assistite ed il numero delle stesse per ogni Regione.

Nelle Tabelle dell' Allegato 4 sono esposti i dati disponibili, relativi a Bambini nati, Gestanti ed altre Donne assistite, delle Regioni italiane a partire dal 1990.

Le Tabelle dell' Allegato 5 pongono in correlazione l'attività dei Centri e Servizi di Aiuto alla Vita con Progetto Gemma, servizio per l'adozione temporanea a distanza di donne che, a causa delle difficoltà per una nuova gravidanza, pensano di ricorrere all'aborto. Poiché oltre 70 CAV, che hanno usufruito di Progetto Gemma nel corso del 2008, non hanno ancora trasmesso i dati relativi alla loro attività, è evidente che i dati raccolti nel Dossier sono approssimati per difetto.

Negli Allegati 6 e 7 sono elencati rispettivamente i 315 Centri e Servizi di Aiuto alla Vita operanti in Italia nel 2008 ed i 172 che hanno trasmesso i dati relativi alla loro attività

L' Allegato 8 contiene i dati, esposti in tabelle e grafici, relativi ad un campione di 38 Case di Accoglienza che i Centri di Aiuto alla Vita utilizzano per ospitare le Donne ed i loro Figli.

I dati esposti e commentati nel Dossier si riferiscono alle schede pervenute entro il 31 marzo di quest'anno. Ci scusiamo pertanto con i CAV che, avendo trasmesso la scheda successivamente a tale data, non vengono citati nel Dossier.

Un ringraziamento particolare a Giuliana Saggin, Liliana Bovo e Paola Barolo che, da sempre, collaborano alla raccolta ed elaborazione dei dati .

Padova, 6 aprile 2009

*Segreteria Nazionale di Collegamento
dei Centri di Aiuto alla Vita*

Luigino Corvetti, Giorgio Medici, Ubaldo Camilotti

LA VITA DEI CAV NEL 2008

Ancora un anno record : in aumento sia i bambini nati che le gestanti assistite che le altre donne assistite

Le donne straniere raggiungono la percentuale dell' 80% sul totale delle gestanti assistite

In questa nota vengono riassunti e commentati i dati più significativi relativi all' attività dei Centri e Servizi di Aiuto alla Vita nel 2008, pervenuti alla Segreteria Nazionale di Collegamento di Padova al 31 marzo scorso.

Il 2008 è stato per i nostri Centri e Servizi di Aiuto alla Vita un *anno record*. Infatti, mai erano stati raggiunti in passato i risultati dello scorso anno, sia per quanto riguarda i Bambini nati, che le Gestanti, che le altre Donne assistite.

Si è pure registrato un aumentati nel numero dei CAV/SAV operanti, che è passato dai 303 del 2007 ai 315 dello scorso anno.

CAV e distribuzione territoriale

La distribuzione sul territorio nazionale, per regioni ed aree geografiche, dei 315 Centri di Aiuto alla Vita operanti nel 2008, è rappresentata nella Tabella A.

E' interessante notare come dal 1990 al 2008, vi sia stato un incremento del numero di CAV/SAV pari complessivamente al 60 % a livello nazionale, e pari a:

- 37% al Nord,
- 70% al Centro,
- 232% al Sud
- 271% nelle Isole

Attività dei CAV

Nel Grafico 1 e nella Tabella B sono riportati, in sintesi, i dati più significativi a partire dal 1990.

I dati sono parziali riferendosi all' attività di 172 CAV sul totale dei 315 operanti, pari quindi ad una percentuale del 55%.

- Bambini nati

Il dato più significativo è costituito dai **75.631 Bambini nati, a tutto il 2008, grazie ai soli CAV che in questi anni hanno inviato i loro dati alla Segreteria Nazionale.**

Solo nel **2008** sono nati, grazie ai 172 CAV che ci hanno inviato la scheda, ben **7.953 Bambini:** in media **46 per ogni CAV.**

Come si può vedere nella Tabella B, dal 1990, il numero medio per ogni CAV dei bambini nati si è più che quadruplicato.

Con riferimento a questi valori medi, e considerando che non tutti i CAV inviano la scheda relativa all'attività svolta - come confermato dal fatto che dei 196 CAV che hanno usufruito di Progetto Gemma¹ nel corso dello scorso anno, 75 non hanno ancora inviato la scheda riepilogativa (vedi ALL.5 Tabella 3-4) -, si può ragionevolmente ritenere che i bambini nati nel solo 2008 siano in numero molto maggiore e che **i bambini nati complessivamente, a partire dal 1975**, anno di fondazione a Firenze del I° Centro di Aiuto alla Vita, **ad oggi siano oltre 110.000.**

- Gestanti ed altre Donne assistite

Nel 2008 le Gestanti assistite sono state complessivamente 12.030² (70 in media per CAV) mentre le altre Donne assistite sono state 15.841 (92 in media per CAV).

Quindi, lo scorso anno, i nostri CAV hanno assistito **complessivamente 27.871 Donne** (mediamente 162 per ogni CAV) delle quali il 43% Gestanti.

Dal 1990 ad oggi quindi il valor medio delle donne complessivamente assistite dai CAV si è quasi quadruplicato.

Considerando l'attività di assistenza svolta anche da molti Movimenti per la Vita, da Enti ed Associazioni collegate ai Centri di Aiuto alla Vita e l'attività dei CAV che ancora non ci hanno trasmesso i dati, si può ragionevolmente ritenere che le Donne assistite siano quasi il doppio e che **in trentun anni di attività siano state assistite dai CAV oltre 340.000 Donne delle quali più della metà non gestanti.**

Come ribadito nel paragrafo relativo all'attività delle Case di Accoglienza, questo dato conferma l'impegno del Volontariato per la Vita a sostenere tutte le Donne in difficoltà e non solo quelle in attesa di un figlio.

Per evidenziare la mole di lavoro svolto dai CAV si deve ricordare che ogni Donna assistita si presenta ripetutamente (almeno 10 volte nel corso di un anno e forse di più) ad un Centro e che quasi il 5% di Gestanti assistite ha potuto usufruire di ospitalità o in case di accoglienza, o presso famiglie o in case in affitto gestite dai nostri CAV.

Le prestazioni assistenziali fornite - ed estese non solo alle Gestanti -, sono state decine di migliaia. Tra le più numerose, gli aiuti in natura, in danaro, l'assistenza psicologica e morale e l'assistenza sociale, l'assistenza medica.

Le gestanti assistite nel solo 2008 con Progetto Gemma sono state oltre 1000.

Caratteristiche della Gestante che si presenta al CAV

In Tabella C sono riportati i dati che individuano le caratteristiche principali delle Gestanti utenti dei CAV.

Rileviamo che anche nel 2008, si è mantenuta bassa (37%), la percentuale delle Gestanti presentatesi ad un CAV prima dei 90 giorni di gravidanza.

¹ Progetto Gemma è un servizio per l'adozione temporanea a distanza di madri in difficoltà tentate di rifiutare il proprio bambino. Attraverso questo servizio, e con un contributo minimo mensile di 160 €, si può adottare per 18 mesi una mamma ed aiutare così il suo bambino. Dal 1994, anno in cui è nato Progetto Gemma, al 31 dicembre 2008, sono state "adottate" oltre 15.000 mamme. E' chiaro come ogni Progetto Gemma fruito significhi sicuramente una vita salvata.

² Questo dato comprende sia le Gestanti per le quali l'assistenza è iniziata nel 2008, sia le Gestanti per le quali l'assistenza, iniziata nell'anno precedente, si è conclusa nel 2008 (vedi ALL. 1: dati riepilogativi).

Bassa permane anche la percentuale di Gestanti inviate ad un CAV da un Consultorio Pubblico (solo il 6% nel 2008) anche se prevalgono, tra queste, le Gestanti nel I° trimestre di gravidanza (vedi Tabella D3). Le Gestanti inviate da persone amiche sono state il 27%, quelle inviate da Parrocchie ed Associazioni l'11% e quelle inviate da un' altra utente del CAV il 7%.

Sono per lo più coniugate le Gestanti che si presentano al CAV (56%); hanno per lo più un'età variabile dai 25 ai 34 anni (54%), sono prevalentemente casalinghe (38%) o senza lavoro (32%). Le maggiori difficoltà denunciate sono quelle economiche (44%) che salgono al 67% sommando le difficoltà per mancanza di lavoro o di alloggio.

Le difficoltà alla gravidanza dovute a: salute del feto, salute fisica o psichica della madre, salute del padre o dei familiari, numero dei figli, difficoltà economiche, disoccupazione, alloggio insufficiente o mancante, sono dichiarate prevalentemente da Donne coniugate. Le difficoltà alla gravidanza dovute a: età della madre, studio e lavoro, pregiudizi sociali, difficoltà nel rapporto di coppia, rifiuto del partner, rifiuto della famiglia, sono dichiarate prevalentemente da Donne nubili.

Le Gestanti che si sono presentate ad un CAV con il certificato per abortire sono state nel 2008 l'8%. Di queste, l'81% ha poi proseguito la gravidanza.

Se a questo dato aggiungiamo che il 74% delle Donne presentatesi ad un CAV incerte e/o intenzionate ad abortire hanno poi data alla luce il bambino, si ha la conferma dell'effetto preventivo, rispetto all'aborto, dell'azione svolta dai Centri e Servizi di Aiuto alla Vita.

L'atteggiamento del marito o del partner della donna si mantiene prevalentemente contrario all' aborto (34%).

Circa l'esito delle gravidanze in relazione allo stato civile della madre (vedi ALL.1 §2.2), parto e aborto spontaneo interessano prevalentemente le Donne coniugate, l'aborto interessa maggiormente le Donne nubili.

Per le gravidanze conclusesi con il parto il bambino è rimasto nel 99% dei casi con la madre (vedi ALL.1 §2.3).

L'importanza del ruolo della famiglia emerge con chiarezza dai dati riassunti nelle Tabelle D 5/2-5/3-5/4-5/5 che si riferiscono alle gravidanze conclusesi con il parto. Con riferimento ai dati raccolti dal 1990 al 2008 risulta che la percentuale di bambini dati in affido o in adozione o ad un istituto è pari allo 0,3% nel caso di Donne coniugate, all'1,4% nel caso di Donne conviventi, al 3,3% nel caso di Donne nubili, ed al 3,8% nel caso di Donne divorziate.

Il dato relativo alla cittadinanza mette in evidenza la sempre elevatissima percentuale di cittadine straniere assistite. Si e' passati dal 16% del 1990 al 49% del 1996 all'80% dello scorso anno.

Le Gestanti straniere per le quali l' assistenza è iniziata nel corso del 2008 sono state complessivamente 7.581, con una media di 44 per ogni CAV, mentre i Paesi di provenienza sono stati ben 99.

Le più numerose continuano ad essere le Donne Africane (43%) seguite dalle Donne dell' America Centrale e Latina (23%), dalle Donne Europee (19%), e dell' Asia (11%).

Le più numerose in assoluto continuano ad essere le Donne provenienti dal Marocco (19%), seguite dalle Donne provenienti dall' Ecuador (9%), dal Perù e dalla Romania (8%),

dalla Nigeria (7%), dalle Filippine, Albania e Sri Lanka (4%), dal Ghana, Egitto e Tunisia (3%).

Richiamiamo l'attenzione sulla interessante seconda tabella dell'ALL. 3, dove è possibile rilevare agevolmente l'andamento dei flussi migratori nelle varie Regioni italiane.

Si può notare come in ben 10 Regioni (Calabria, Campania, Emilia, Lombardia, Marche, Piemonte, Sardegna, Toscana, Umbria e Veneto) prevalgono le gestanti provenienti dal Marocco; mentre in Liguria prevalgono le Gestanti provenienti dall'Ecuador; in Friuli, Lazio, e Sicilia le Gestanti provenienti dalla Romania; in Puglia le Gestanti provenienti dal Senegal, ed in Trentino le Gestanti provenienti dalla Tunisia.

L'attività dei CAV nella varie Regioni

Ci sembra opportuno segnalare infine (vedi ALL.4) che, con riferimento ai valori medi per CAV, in ben 11 Regioni (Campania, Emilia-Romagna, Lazio, Liguria, Lombardia, Sardegna, Sicilia, Toscana, Trentino-Alto Adige, Umbria, Veneto) vi è stato un significativo aumento sia di Bambini nati che di Gestanti assistite.

La Lombardia è la Regione italiana nella quale nel 2008 vi è stato, con riferimento alla popolazione residente, sia il maggior numero di Bambini nati grazie ai Centri di Aiuto alla Vita (35 ogni 100.000 abitanti) che di Gestanti assistite (59 ogni 100.000 abitanti); seguono il Veneto (con 27 bambini nati 34 gestanti assistite ogni 100.000 abitanti) e la Liguria (con 21 bambini nati e 29 Gestanti assistite ogni 100.000 abitanti). (vedi ALL.5 Tabella 1) .

L'attività delle Case di Accoglienza

Le Case di Accoglienza presenti nel territorio nazionale collegate con il Movimento per la Vita Italiano sono oltre 130. Esse costituiscono una realtà concreta in difesa della Vita che si è andata sviluppando nel tempo, aggiungendosi alla vasta rete dei servizi offerti dal Movimento per la Vita.

Molte di queste case sono gestite da Associazioni locali o direttamente dalle Diocesi che collaborano con i nostri Centri e Servizi di Aiuto alla Vita per dare, attraverso l'ospitalità, la risposta più concreta ai bisogni ed alle difficoltà delle donne in attesa di un figlio.

Per la madre in difficoltà, l'accoglienza nella Casa ha lo scopo di :

- dare protezione ed assistenza,
- assicurare un clima sereno nel periodo pre e post-parto,
- accompagnarla in un percorso formativo che la conduca alla piena autonomia, alla ricostruzione dei legami familiari, all'inserimento nella società attraverso un lavoro,
- valorizzare la responsabilità educativa materna ed il rapporto madre-bambino,
- promuovere ed attivare gruppi di Volontari e Famiglie che siano vicini alla Casa di Accoglienza secondo un'ottica di famiglia allargata e solidale.

Rinviando alla recente bella pubblicazione del Movimento per la Vita Italiano "Case di Accoglienza - Un percorso all'interno delle case che offrono accoglienza alle mamme in

difficoltà per una gravidanza inattesa”, dove è possibile trovare l’elenco completo delle Case di Accoglienza presenti in Italia ed all’estero, con recapiti, storia e caratteristiche, si sono raccolte nella tabella e nei grafici dell’Allegato 8 del presente Dossier alcune tra le principali caratteristiche di un campione significativo di 38 Case di Accoglienza.

Emerge anzitutto che il 50% della Case è giuridicamente collegato al CAV o MpV locale, mentre il restante 50% è collegato ad altri Enti o Associazioni che collaborano con il Volontariato per la Vita.

La tipologia delle Case, ubicate nel 70% dei casi nel centro delle Città, è tipica della *comunità familiare*. Il 26% della Case è di proprietà del CAV o MpV locale, il 16% è dato in locazione ed il 55% è concesso in uso gratuito.

Una percentuale significativa delle donne ospitate (70%) sono in attesa di un figlio, con o senza altri figli; il 30% sono donne sole o con figli, ma non in gravidanza, il che conferma l’*attenzione e l’amicizia* dei CAV verso la donna e non solo verso la donna in gravidanza.

Circa le presenze si ha che: le donne presenti sono state nel 2008 il 43%, gli uomini il 2%, i figli (da 0 a 18 anni) il 47%, ed i nati nel corso dell’anno il 9%.

L’età prevalente delle donne (60%) è compresa tra i 18 ed i 30 anni.

La richiesta di ospitalità proviene nel 36% dei casi da Consultori Pubblici e ASL, e, nel 35% dei casi, dai Comuni.

Il 21% delle donne ospitate è a totale carico dei CAV, essendo priva di copertura economica.

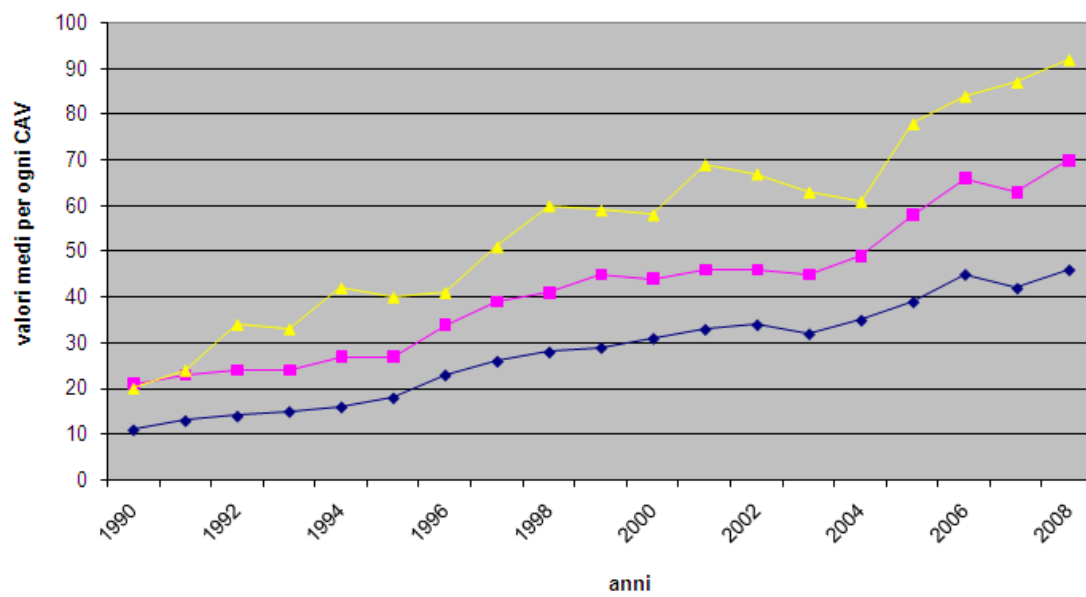
I principali motivi per cui è richiesta l’ospitalità sono: gravidanza in corso (26%); motivi sociali (24%) ed economici (19%).

Il 53% della Case è sempre aperto, anche nei giorni festivi e di fine settimana e, nella stragrande maggioranza ha attivo anche un servizio notturno.

Dal costo complessivo di gestione delle 38 Case di Accoglienza, pari a 1.454.609 €, e, con riferimento al costo medio giornaliero per ospite valutabile in circa 53 €, si deduce che la permanenza media nelle Case delle 538 perone ospitate (con l’ esclusione dei soli figli nati nell’anno) è stata, nel corso del 2008, di circa 51 giorni.

Va sottolineata infine la *professionalità* dei Volontari impegnati nelle Case di Accoglienza, dove vengono periodicamente programmati sia incontri per gli operatori che attività di formazione.

Grafico 1-Attività CAV Italia 1990-2008



◆ bambini nati ■ gestanti assistite ▲ altre donne assistite

Tabella A**Distribuzione dei CAV per Regioni ed Aree d'Italia - Numero dei CAV**

Regione	1990	1991	1992	1993	1994	1995	1996	1997	1998	1999	2000	2001	2002	2003	2004	2005	2006	2007	2008
Abruzzo	1	1	2	2	2	2	2	2	2	2	2	2	2	2	2	3	3	3	3
Basilicata	1	1	1	1	1	1	1	2	2	2	2	3	3	3	3	3	3	3	3
Calabria	4	5	5	5	5	6	7	7	7	7	7	7	7	7	7	8	8	9	9
Campania	7	8	8	8	8	8	9	9	10	11	11	11	11	11	13	13	13	13	15
Emilia Romagna	20	21	21	21	21	21	22	21	20	21	21	21	21	21	20	20	21	23	23
Friuli V. Giulia	6	6	6	6	6	6	6	6	6	6	6	5	5	5	5	6	6	6	6
Lazio	5	5	5	6	7	7	9	9	10	11	11	13	13	14	14	14	14	14	14
Liguria	6	5	5	5	5	6	6	6	6	6	6	6	8	8	8	9	9	9	9
Lombardia	48	49	51	53	53	51	52	51	47	43	43	46	50	49	49	49	51	52	54
Marche	5	5	5	6	6	6	7	7	7	6	6	7	7	7	8	8	8	9	11
Molise	1	1	1	1	1	1	1	1	1	1	1	1	1	1	1	1	1	1	1
Piemonte-Valle d' Aosta	25	27	27	32	33	35	36	36	37	38	38	41	42	42	42	42	42	42	43
Puglia	7	8	9	8	8	8	11	11	12	14	14	15	16	16	16	17	17	17	17
Sardegna	2	2	2	2	2	2	2	2	2	4	4	5	5	5	7	7	7	7	7
Sicilia	12	13	13	13	13	13	13	13	14	14	14	18	19	20	21	27	28	29	31
Toscana	15	15	15	13	12	12	12	11	12	14	14	15	15	15	15	16	16	17	17
Trentino A. A.	7	7	9	9	9	9	9	8	8	8	8	8	10	10	11	11	11	11	12
Umbria	3	3	3	3	3	3	3	3	3	4	4	4	4	4	4	4	4	4	5
Veneto	21	21	30	30	29	29	30	29	27	28	29	32	32	32	32	34	36	34	35
Tot.	196	203	218	224	224	226	238	234	233	240	241	260	271	272	278	292	298	303	315

Area	1990	1991	1992	1993	1994	1995	1996	1997	1998	1999	2000	2001	2002	2003	2004	2005	2006	2007	2008
Nord	133	136	149	156	156	157	161	157	151	150	151	159	168	167	167	171	176	177	182
Centro	30	30	31	31	31	31	34	33	35	38	38	42	42	43	44	46	46	48	51
Sud	19	22	23	22	22	23	28	29	31	34	34	36	37	37	39	41	41	42	44
Isole	14	15	15	15	15	15	15	15	16	18	18	23	24	25	28	34	35	36	38
Tot.	196	203	218	224	224	226	238	234	233	240	241	260	271	272	278	292	298	303	315

Tabella B

L' attività dei CAV: Bambini nati e Donne assistite

	1990	1991	1992	1993	1994	1995	1996	1997	1998	1999	2000	2001	2002	2003	2004	2005	2006	2007	2008
Schede pervenute	(90)	(90)	(90)	(87)	(95)	(96)	(95)	(104)	(103)	(130)	(123)	(127)	(123)	(165)	(154)	(161)	(156)	(164)	(172)
Numero totale di bambini nati	5662	6871	8157	9504	11043	12778	14963	17714	20576	24337	28178	32424	36581	41914	47342	53662	60712	67678	75631
Bambini nati nell'anno	1126 [11]	1209 [13]	1286 [14]	1347 [15]	1539 [16]	1735 [18]	2185 [23]	2751 [26]	2862 [28]	3761 [29]	3841 [31]	4246 [33]	4157 [34]	5333 [32]	5428 [35]	6320 [39]	7050 [45]	6966 [42]	7953 [46]
Gestanti assistite nell'anno	1894 [21]	2051 [23]	2186 [24]	2095 [24]	2521 [27]	2625 [27]	3270 [34]	4038 [39]	4193 [41]	5794 [45]	5352 [44]	5843 [46]	5643 [46]	7420 [45]	7622 [49]	9322 [58]	10353 [66]	10292 [63]	12030 [70]
Altre donne assistite nell'anno	1834 [20]	2196 [24]	3063 [34]	2887 [33]	4033 [42]	3841 [40]	3881 [41]	5327 [51]	6209 [60]	7675 [59]	7160 [58]	8724 [69]	8226 [67]	10359 [63]	9407 [61]	12605 [78]	13098 [84]	14187 [87]	15841 [92]
Donne ospitate nell' anno:																			
- in case di accoglienza	238	272	275	215	206	221	204	298	321	355	255	303	242	371	390	406	407	377	352
- presso famiglie	26	36	87	49	40	24	49	51	42	36	27	41	56	104	68	62	72	64	100
- in case in affitto	103	96	100	76	83	72	45	89	107	158	89	197	138	189	125	133	167	239	119
Assistenza:																			
- sociale	1214	1198	1571	1500	1776	2079	2200	3245	3226	8920	6556	5166	3722	4454	4340	5777	6386	5973	7432
- psicolog. e morale	1177	1268	1767	1542	2625	1733	2032	2607	2777	3868	4134	4160	3870	3985	3755	5357	5096	6132	6062
- medica	795	677	762	685	759	688	799	772	1620	1394	1122	1332	990	1000	772	965	1076	1074	1268
- legale	166	174	197	127	140	146	183	222	276	257	270	382	255	275	226	247	261	354	326
- baby sitting	113	105	173	91	198	185	477	284	177	2222	1620	2087	1604	651	1553	1930	263	405	551
- in natura	1652	1726	2068	2858	4066	3848	4673	6431	10787	16016	4174	16966	15562	17841	13534	16386	21373	25680	26702
- in danaro	874	792	1110	1100	1231	1360	1440	2062	1825	1909	2397	1918	1883	2355	2607	2660	2918	2887	3310

N.B. : tra parentesi () è indicato il numero di CAV che hanno inviato la scheda; - tra parentesi [] è indicato il valore medio per ogni CAV.

Tabella C

L' identikit delle gestanti che si rivolgono ai CAV

	1990	1991	1992	1993	1994	1995	1996	1997	1998	1999	2000	2001	2002	2003	2004	2005	2006	2007	2008
Gestanti presentatesi																			
direttamente	21%	19%	22%	21%	20%	23%	23%	17%	24%	21%	24%	23%	21%	25%	27%	24%	23%	25%	26%
inviate da amici	26%	25%	27%	26%	22%	22%	24%	25%	23%	29%	28%	27%	29%	27%	28%	30%	29%	29%	27%
inviate da Consultori pubblici	5%	6%	5%	6%	4%	7%	6%	6%	6%	6%	5%	6%	6%	5%	5%	5%	5%	6%	6%
inviate da Parrocchie ed Assoc.	14%	17%	15%	19%	18%	16%	17%	15%	16%	11%	10%	11%	11%	11%	12%	11%	13%	10%	11%
inviate da altra utente	4%	4%	4%	6%	7%	6%	5%	7%	7%	9%	9%	8%	8%	8%	6%	8%	7%	8%	7%
prima dei 90 gg	48%	51%	48%	41%	46%	46%	43%	42%	43%	42%	39%	45%	36%	39%	44%	35%	38%	36%	37%
dopo i 90 gg	52%	49%	52%	59%	54%	54%	57%	58%	57%	58%	61%	55%	64%	61%	56%	65%	62%	64%	63%
Occasione di conoscenza del CAV																			
incontri vari	14%	15%	19%	18%	28%	23%	16%	15%	17%	16%	21%	18%	17%	20%	19%	25%	25%	25%	25%
gia' utente	10%	9%	13%	14%	15%	14%	13%	13%	16%	14%	16%	15%	162%	17%	19%	17%	19%	20%	21%
affissioni pubbliche	3%	4%	4%	6%	4%	6%	5%	6%	5%	4%	3%	3%	3%	3%	3%	2%	2%	2%	2%
stampa	3%	3%	4%	5%	4%	3%	3%	3%	4%	2%	2%	2%	2%	2%	2%	3%	2%	2%	2%
manifesti ULSS	2%	2%	3%	2%	1%	2%	2%	2%	2%	3%	2%	3%	3%	3%	2%	3%	2%	2%	2%
sito Internet																3%	1%	1%	2%
Stato civile																			
coniugate	41%	40%	43%	48%	54%	55%	55%	56%	57%	59%	62%	59%	58%	57%	58%	60%	57%	53%	56%
nubili	35%	35%	35%	25%	21%	21%	19%	20%	19%	19%	17%	19%	19%	19%	18%	16%	17%	22%	21%
Eta'																			
meno di 18 anni	6%	6%	5%	4%	5%	4%	3%	2%	3%	3%	3%	3%	3%	3%	3%	2%	2%	3%	2%
da 18 a 24 anni	31%	32%	33%	32%	30%	31%	33%	29%	26%	27%	28%	29%	30%	26%	26%	25%	26%	24%	25%
da 25 a 34 anni	42%	42%	45%	48%	48%	50%	49%	52%	54%	52%	47%	49%	515	48%	51%	54%	53%	54%	54%

-segue-

segue Tabella C

	1990	1991	1992	1993	1994	1995	1996	1997	1998	1999	2000	2001	2002	2003	2004	2005	2006	2007	2008
Professione																			
studentessa	6%	6%	7%	5%	5%	4%	3%	3%	5%	3%	4%	4%	3%	3%	3%	3%	2%	3%	4%
casalinga	29%	29%	27%	32%	32%	35%	34%	32%	36%	34%	37%	39%	35%	33%	36%	37%	36%	37%	38%
disoccupata	25%	31%	33%	34%	29%	30%	35%	34%	31%	32%	28%	29%	29%	28%	31%	33%	33%	32%	32%
Difficolta' prevalenti																			
economiche	23%	24%	27%	24%	26%	32%	31%	33%	34%	37%	40%	39%	39%	39%	41%	43%	43%	44%	44%
Esiti della gravidanza																			
donne incerte e/o intenzionate ad abortire che hanno poi partorito	52%	53%	51%	63%	56%	68%	77%	77%	71%	64%	78%	77%	74%	74%	76%	73%	72%	78%	74%
Gestanti e certificazione																			
donne presentatisi al CAV con certificato sul totale delle donne	13%	17%	14%	13%	22%	16%	16%	13%	16%	14%	16%	16%	17%	11%	12%	11%	9%	7%	8%
donne in possesso del certif. che hanno abortito	45%	40%	37%	36%	52%	30%	18%	27%	24%	27%	22%	17%	19%	22%	19%	19%	22%	20%	19%
donne in possesso del certif. che hanno proseguito la gravidanza	55%	60%	63%	64%	48%	70%	82%	73%	76%	73%	78%	83%	81%	78%	81%	81%	78%	80%	81%
Atteggiamento del partner verso l' aborto																			
istigante	11%	8%	13%	13%	10%	12%	14%	15%	13%	12%	12%	13%	11%	10%	10%	10%	11%	12%	13%
consenziente	8%	5%	13%	8%	8%	10%	11%	11%	10%	10%	9%	11%	9%	7%	9%	9%	9%	8%	9%
indifferente	11%	7%	7%	10%	9%	11%	11%	11%	14%	10%	12%	13%	12%	10%	10%	9%	7%	8%	11%
contrario	21%	12%	22%	30%	26%	25%	23%	26%	26%	26%	27%	25%	22%	21%	26%	31%	29%	32%	34%

-segue-

segue Tabella C

	1990	1991	1992	1993	1994	1995	1996	1997	1998	1999	2000	2001	2002	2003	2004	2005	2006	2007	2008
Cittadinanza																			
italiana	84%	77%	69%	64%	59%	54%	51%	46%	44%	38%	37%	32%	28%	32%	27%	26%	22%	21%	20%
straniera	16%	23%	31%	36%	41%	46%	49%	54%	56%	62%	63%	68%	72%	68%	73%	74%	78%	79%	80%
Provenienza per Continente																			
Africa						39%	47%	44%	41%	41%	50%	46%	40%	37%	42%	43%	43%	37%	43%
Europa						19%	17%	15%	18%	20%	25%	23%	22%	19%	24%	26%	29%	21%	19%
America(Centrale e Latina)						8%	8%	10%	6%	8%	11%	15%	16%	15%	15%	16%	19%	25%	23%
Asia						3%	6%	5%	6%	8%	7%	6%	5%	7%	6%	6%	5%	13%	11%
Oceania																			
Non nota						31%	22%	26%	29%	23%	7%	10%	17%	22%	13%	9%	4%	4%	4%
Provenienza per Paese																			
Marocco						20%	28%	26%	24%	21%	27%	25%	20%	17%	19%	20%	20%	17%	19%
Equador						1%	3%	3%	2%	3%	5%	8%	9%	8%	8%	6%	7%	10%	9%
Perù						2%	3%	4%	3%	4%	4%	4%	4%	3%	4%	5%	6%	8%	8%
Romania						2%	2%	3%	4%	5%	5%	5%	6%	7%	9%	9%	11%	9%	8%
Nigeria								3%	3%	4%	6%	4%	5%	6%	7%	7%	6%	7%	7%
Filippine												1%	1%	1%	1%	1%	2%	5%	4%
Albania						6%	7%	7%	8%	9%	12%	9%	7%	6%	6%	8%	7%	5%	4%
Sri Lanka										4%	3%	2%	1%	2%	2%	2%	2%	4%	4%
Ghana						5%	6%	6%	5%	6%	6%	5%	4%	2%	3%	4%	4%	3%	3%
Egitto													1%	1%	2%	1%	2%	2%	3%
Tunisia						3%	2%	3%	4%	3%	3%	4%	3%	3%	3%	3%	3%	2%	3%
Bolivia													1%	1%	1%	2%	2%	3%	2%
Moldavia												1%	2%	1%	3%	2%	3%	3%	2%
Senegal										1%	1%	2%	1%	2%	2%	2%	2%	1%	2%
Costa d' Avorio										1%	2%	2%	2%	2%	1%	1%	2%	1%	2%
Brasile															1%	1%	1%	2%	1%
Ukraina												2%	1%	1%	1%	1%	2%	1%	1%
Camerun															1%	1%	1%	1%	1%
Bangladesh																			1%
Serbia-Montenegro																			1%
	1990	1991	1992	1993	1994	1995	1996	1997	1998	1999	2000	2001	2002	2003	2004	2005	2006	2007	2008
Paesi di provenienza						64	53	59	71	75	69	73	76	80	90	92	105	97	99

Tabella D1**Gestanti e certificazione**

	1990	1991	1992	1993	1994	1995	1996	1997	1998	1999	2000	2001	2002	2003	2004	2005	2006	2007	2008	Tot.
Aborto	94	115	96	82	213	100	76	116	128	178	154	128	149	151	145	147	164	121	156	2513
Proseguimento Gravid.	121	169	161	146	196	229	343	310	407	489	537	606	619	532	611	646	585	487	651	7845
																				10358

Tabella D2**Gestanti e cittadinanza**

	1990	1991	1992	1993	1994	1995	1996	1997	1998	1999	2000	2001	2002	2003	2004	2005	2006	2007	2008	Tot.
Italiana	1377	1311	1246	1122	1181	1118	1302	1444	1491	1772	1593	1500	1266	1895	1726	1908	1851	1788	1919	28810
Stranie.	267	386	553	624	807	946	1259	1725	1873	2937	2711	3160	3327	4101	4565	5482	6390	6564	7581	55258
																				84068

Tabella D3**Gestanti inviate al CAV dal Consultorio Pubblico**

	1990	1991	1992	1993	1994	1995	1996	1997	1998	1999	2000	2001	2002	2003	2004	2005	2006	2007	2008	Tot.
Prima dei 90 gg	36	57	43	41	40	91	64	127	135	208	118	195	166	194	188	228	231	275	318	2755
Dopo i 90 gg	59	46	48	62	36	62	78	61	51	80	99	100	123	126	113	161	207	201	243	1956
																				4711

Tabella D4/1**Gestanti inviate al CAV dal medico di fiducia**

	1990	1991	1992	1993	1994	1995	1996	1997	1998	1999	2000	2001	2002	2003	2004	2005	2006	2007	2008	Tot.
Prima dei 90 gg	50	49	62	41	50	57	66	76	62	87	93	93	71	90	125	66	94	75	97	1404
Dopo i 90 gg	30	33	31	32	38	20	35	41	23	49	49	36	27	97	31	44	65	82	64	827
																				2231

Tabella D4/2**Gestanti inviate al CAV dalla struttura sanitaria**

	1990	1991	1992	1993	1994	1995	1996	1997	1998	1999	2000	2001	2002	2003	2004	2005	2006	2007	2008	Tot.
Prima dei 90 gg	34	39	25	38	136	35	52	71	83	128	116	103	115	133	141	144	182	189	200	1964
Dopo i 90 gg	52	39	35	37	32	24	52	56	48	109	68	68	72	94	76	105	96	129	123	1315
																				3279

Tabella D5/1**Gravidanze conclusesi con il parto**

	1990	1991	1992	1993	1994	1995	1996	1997	1998	1999	2000	2001	2002	2003	2004	2005	2006	2007	2008	Tot.
Nato con la madre	1099	1127	1229	1296	1484	1670	2094	2673	2785	3709	3804	4194	4119	5273	5343	6248	6972	6921	7873	69913
In affido	16	21	14	15	18	19	23	17	25	8	7	16	14	19	17	16	16	14	29	324
In adoiz.	20	20	13	21	17	23	22	24	25	13	13	16	10	15	12	19	21	18	16	338
																				70575

Tabella D5/2**Gravidanze conclusesi con il parto di donne coniugate**

	1990	1991	1992	1993	1994	1995	1996	1997	1998	1999	2000	2001	2002	2003	2004	2005	2006	2007	2008	Tot.
Nato con la madre	532	517	572	711	858	1019	1239	1607	1684	2420	2545	2712	2582	3158	3242	4058	4454	4188	4883	42981
In affido	2	4	1	2	6	7	7	3	2	1	3	2	3	2	2	7	6	4	10	74
In adozione	2	1	0	1	0	2	2	6	2	0	2	2	2	0	0	5	3	1	0	31
In istituto	2	1	0	1	0	5	7	2	2	0	1	0	0	0	1	2	2	2	1	29
Altro	4	3	13	2	2	2	16	10	7	2	7	5	4	14	23	20	15	2	18	169
																				43284

Tabella D5/3**Gravidanze conclusesi con il parto di donne nubili**

	1990	1991	1992	1993	1994	1995	1996	1997	1998	1999	2000	2001	2002	2003	2004	2005	2006	2007	2008	Tot.
Nato con la madre	304	334	376	280	294	285	355	475	522	576	568	680	636	899	877	882	995	1121	1156	11615
In affido	8	7	9	10	9	8	8	9	11	5	2	7	7	9	8	5	4	3	5	134
In adozione.	17	15	8	14	13	13	12	8	16	12	8	11	5	11	9	10	9	8	9	208
In istituto	4	3	6	0	2	6	5	4	3	4	3	1	0	1	1	2	3	1	4	53
Altro	7	11	6	3	4	5	3	7	3	13	3	4	3	4	9	1	10	2	2	100
																				12110

Tabella D5/4**Gravidanze conclusesi con il parto di donne conviventi**

	1990	1991	1992	1993	1994	1995	1996	1997	1998	1999	2000	2001	2002	2003	2004	2005	2006	2007	2008	Tot.
Nato con la madre	201	204	208	243	264	256	369	452	448	588	558	608	715	886	922	1024	1184	1284	1463	11877
In affido	2	4	3	3	2	3	5	2	7	2	1	5	2	3	4	3	6	5	9	71
In adozione	1	2	1	3	3	5	4	8	3	1	0	1	2	0	3	0	8	7	2	54
In istituto	1	1	1	3	5	3	4	4	3	1	2	1	1	2	5	2	1	0	2	42
Altro	1	7	3	5	3	0	6	5	5	10	1	3	2	4	8	6	7	4	3	83
																				12127

Tabella D5/5**Gravidanze conclusesi con il parto di donne divorziate**

	1990	1991	1992	1993	1994	1995	1996	1997	1998	1999	2000	2001	2002	2003	2004	2005	2006	2007	2008	Tot.
Nato con la madre	50	67	60	52	44	81	94	99	101	97	96	141	133	182	191	189	234	195	226	2332
In affido	4	4	1	0	1	1	1	3	4	0	1	2	2	3	2	1	0	2	4	36
In adozione.	0	2	3	2	0	3	4	2	4	0	2	2	1	4	0	3	1	1	3	37
In istituto	3	0	1	0	0	1	4	4	3	0	0	0	1	0	0	1	0	0	2	20
Altro	2	4	0	1	2	0	1	1	0	1	0	0	3	1	1	2	1	0	0	20
																				2445

ALLEGATI

ALL. 1 : Scheda riepilogativa annuale

ALL. 2 : Bambini nati, Gestanti ed altre Donne assistite nei 172 CAV che hanno inviato la scheda

ALL. 3 : Gestanti straniere assistite

ALL. 4 : L'attività dei Centri di Aiuto alla Vita in alcune Regioni nel 2008 e negli anni precedenti

ALL. 5 : Progetto Gemma ed attività dei Centri di Aiuto alla Vita

ALL. 6 : Elenco dei Centri di Aiuto alla Vita operanti nel 2008

ALL. 7 : Elenco dei Centri di Aiuto alla Vita che hanno inviato la scheda riepilogativa relativa al 2008

ALL. 8 : Attività delle Case di Accoglienza

ALL. 1

SCHEMA RIEPILOGATIVA ANNUALE

ATTIVITA' DEI CAV IN ITALIA

CENTRI RILEVATI: 172

ANNO 2008

DATI RIEPILOGATIVI

Bambini nati nell'anno	7.953	Tot.	7.953
Gestanti assistite nell'anno			
- Gestanti per le quali l'assistenza è iniziata nell'anno in corso (vedi 1.1)	9.500		
- Gestanti per le quali l'assistenza è iniziata nell'anno precedente.	2.530	Tot.	12.030
Donne assistite con varie forme di aiuto (escluse le gestanti)	15.841	Tot.	15.841
Prestazioni offerte dal CAV			
- Lavoro	406	Tot.	406
- Alloggio			
A - in case di accoglienza	352		
B - in famiglie	100	Tot.	571
C - in case in affitto (a carico del CAV)	119		
- Assistenza			
A - sociale	7.432		
B - mediazione con genitori o partner	496		
C - psicologica e morale	6.062		
D - medica	1.268		
E - legale	326		
F - baby sitting	551		
G - aiuti in natura	26.702	Tot.	47.786
H - aiuti in denaro	3.310		
I - studi	99		
L - test di gravidanza	314		
M - sostegno post aborto	100		
N - progetto gemma	1.071		
O - metodi naturali	55		

1 - NOTIZIE RELATIVE AI NUOVI CASI DI GRAVIDANZA PRESENTATISI NELL'ANNO

1.1 Gestanti presentatesi al C.A.V.	<i>prima del 90 gg.</i>	<i>dopo i 90 gg.</i>	<i>Tot.</i>			
A - Direttamente	944	1.552	2.496			
B - Inviata da amici o parenti	738	1.869	2.607			
C - Inviata da Consulenti Pubblici	318	243	561			
D - Inviata da Consulenti Privati	51	60	111			
E - Inviata dal medico di fiducia	97	64	161			
F - Inviata da Parrocchie e Associazioni	338	669	1.007			
G - Inviata da strutture sanitarie	200	123	323			
H - Inviata da strutture sociali	211	536	747			
I - Inviata da altra nostra utente	171	505	676			
L - Inviata da altro CAV	76	92	168			
M - Inviata da SOS VITA	112	78	190			
N - Altro	215	238	453			
Tot.	3.471	6.029	9.500			
1.2 Occasione di conoscenza del C.A.V.						
A - Già utente	2.013					
B - Pubblicità autobus	66					
C - Manifesti ULSS	226					
D - Stampa	221					
E - Radio e TV	38					
F - Affissioni pubbliche	172					
G - Incontri vari	2.408					
H - Sito Internet	154					
I - Altro	1.642					
L - Non specificato	2.560					
Tot.	9.500					
1.3 STATO CIVILE						
A - Coniugate	5.338					
B - Nubili non conviventi	2.017					
C - Conviventi	1.477					
D - Divorziate o separate non conviventi	348					
E - Altro	320					
Tot.	9.500					
1.4 CITTADINANZA	<i>coniugata</i>	<i>nubile</i>	<i>convivente</i>	<i>divorziata</i>	<i>altro</i>	<i>Tot.</i>
A - Italiana	735	505	496	135	48	1.919
B - Straniera	4.603	1.512	981	213	272	7.581
Tot.	5.338	2.017	1.477	348	320	9.500

1.5 ETA'

	coniugata	nubile	convivente	divorziata	altro	Tot.
A – Meno di 16 anni	6	34	5	0	5	50
B – 16 - 17	30	98	34	1	11	174
C – 18 - 19	163	202	142	3	18	528
D – 20 - 24	1.000	437	308	30	54	1.829
E – 25 - 29	1.599	546	418	74	83	2.720
F – 30 - 34	1.463	434	344	109	71	2.421
G – 35 - 39	818	203	158	97	52	1.328
H – 40 e più	201	53	56	30	14	354
I – non specificato	58	10	12	4	12	96
Tot.	5.338	2.017	1.477	348	320	9.500

1.6 TITOLO DI STUDIO

	coniugata	nubile	convivente	divorziata	altro	Tot.
A – Nessuno	244	43	78	9	7	381
B – Elementare	786	129	204	40	15	1.174
C – Medio inferiore	1.647	661	615	110	63	3.096
D – Medio superiore o professionale	1.070	543	326	91	60	2.090
E – Laurea	238	100	47	22	16	423
F – Non specificato	1.353	541	207	76	159	2.336
Tot.	5.338	2.017	1.477	348	320	9.500

1.7 CONDIZIONE LAVORATIVA

	coniugata	nubile	convivente	divorziata	altro	Tot.
A – Studentessa	30	253	53	1	5	342
B – Casalinga	2.965	192	353	53	24	3.587
C – Disoccupata	1.286	933	616	147	80	3.062
D – Collaboratrice domestica (colf)	352	206	183	43	12	796
E – Esercente commerciante o artigiana	16	16	8	6	2	48
F – Coltivatrice diretta	1	0	7	1	0	9
G – Dirigente o impiegata	18	29	16	8	0	71
H – Lavoratrice dipendente	379	242	154	65	17	857
I – Libera professionista	11	5	4	2	2	24
L – Altro	60	47	32	13	17	169
M – Non specificato	220	94	51	9	161	535
Tot.	5.338	2.017	1.477	348	320	9.500

1.8 FIGLI PRECEDENTI

	coniugata	nubile	convivente	divorziata	altro	Tot.
A – Senza figli	1.616	1.505	632	69	103	3.925
B – Con 1 figlio	1.726	338	453	126	58	2.701
C – Con 2 figli	1.171	109	237	91	23	1.631
D – Con 3 figli	468	27	93	48	4	640
E – Con più di 3 figli	247	22	36	11	3	319
F – Non specificato	110	16	26	3	129	284
Tot.	5.338	2.017	1.477	348	320	9.500

**1.9 DIFFICOLTA' ALLA GRAVIDANZA
DICHIARATA DALLA DONNA**

	coniugata	nubile	convivente	divorziata	altro	Tot.
A – Salute del feto	85	19	25	5	2	136
B – Salute fisica o psichica della madre	312	147	89	25	4	577
C – Età della madre	160	224	46	28	12	470
D – Salute del padre o dei familiari	85	20	18	15	0	138
E – Studio o lavoro	217	222	100	16	9	564
F – Numero dei figli	561	46	122	36	8	773
G – Pregiudizi sociali	71	110	27	17	7	232
H – Difficoltà economiche	4.412	1.531	1.138	234	154	7.469
I – Disoccupazione	1.207	597	477	104	78	2.463
L – Alloggio insufficiente o mancante	570	511	269	81	44	1.475
M – Difficoltà nel rapporto di coppia	226	403	157	67	23	876
N – Rifiuto del partner	186	556	114	77	17	950
O – Rifiuto della famiglia	55	177	40	33	6	311
P – Tossicodipendenza	16	28	21	15	0	80
Q – Nessuna	101	14	19	2	2	138
R – Altro	210	120	84	13	64	491
Tot.	8.474	4.725	2.746	768	430	17.143

1.10 GESTANTI E CERTIFICAZIONE

	coniugata	nubile	convivente	divorziata	altro	Tot.
A – In possesso di certificazione per l'aborto e hanno poi abortito	54	51	30	16	5	156
B – In possesso di certific.per l'aborto e che hanno proseguito la gravidanza	286	156	151	56	2	651
Tot.	340	207	181	72	7	807

1.11 NOTIZIE SUL MARITO O PARTNER DELLA DONNA**1.11.1 ATTIVITA' ESERCITATA****DAL MARITO O PARTNER**

	marito	convivente	fidanzato	partner occas.	non specificato	Tot.
A – Occupato	2.753	550	434	66	8	3.811
B – Occupato saltuariamente	1.082	434	329	65	16	1.926
C – Disoccupato	1.051	356	280	77	29	1.793
D – Studente	23	27	102	14	14	180
E – Non specificato	429	110	506	407	338	1.790
Tot.	5.338	1.477	1.651	629	405	9.500

1.11.2 ATTEGGIAMENTO IN RELAZIONE ALL'ABORTO**DEL MARITO O PARTNER**

	marito	convivente	fidanzato	partner occas.	non specificato	Tot.
A – Istigante	338	234	432	168	62	1.234
B – Consenziente	485	172	189	36	13	895
C – Indifferente	534	202	186	72	20	1.014
D – Contrario	2.273	511	399	32	15	3.230
E – Non ancora informato	56	23	33	25	0	137
F – Non specificato	1.652	335	412	296	295	2.990
Tot.	5.338	1.477	1.651	629	405	9.500

2 – ESITI DELLA GRAVIDANZA (*)

2.1 ESITO DELLA GRAVIDANZA IN RELAZ. ALL'ATTEGGIAMENTO INIZIALE	<i>intenzionate a proseguire grav.</i>	<i>incerte o intenz. ad abortire</i>	<i>Tot.</i>
A – Parto	6.710	1.104	7.814
B – Aborto spontaneo	63	74	137
C – I.V.G.	24	161	185
D – Esito non noto	453	148	601
<i>Tot.</i>	<i>7.250</i>	<i>1.487</i>	<i>8.737</i>

2.2 ESITO DELLA GRAVIDANZA IN RELAZ. ALLO STATO CIVILE	<i>coniugata</i>	<i>nubile</i>	<i>convivente</i>	<i>divorziata</i>	<i>altro</i>	<i>Tot.</i>
A – Parto	4.814	1.172	1.445	226	158	7.815
B – Aborto spontaneo	69	30	24	7	6	136
C – I.V.G.	67	69	32	12	5	185
D – Esito non noto	264	134	149	22	32	601
<i>Tot.</i>	<i>5.214</i>	<i>1.405</i>	<i>1.650</i>	<i>267</i>	<i>201</i>	<i>8.737</i>

2.3 PER LE GRAVIDANZE CONCLUSE CON IL PARTO	<i>coniugata</i>	<i>nubile</i>	<i>convivente</i>	<i>divorziata</i>	<i>altro</i>	<i>Tot.</i>
A – Il nato con la madre	4.883	1.156	1.463	226	145	7.873
B – In affido	10	5	9	4	1	29
C – In adozione	0	9	2	3	2	16
D – In istituto	1	4	2	2	0	9
E – Altro	18	2	3	0	3	26
<i>Tot.</i>	<i>4.912</i>	<i>1.176</i>	<i>1.479</i>	<i>235</i>	<i>151</i>	<i>7.953</i>

(*) Riferiti a tutte le gestanti assistite nell'anno, sia che l'assistenza sia iniziata nell'anno in corso che nell'anno precedente.

ALL. 2

BAMBINI NATI, GESTANTI ED ALTRE DONNE ASSISTITE NEI 172
CAV CHE HANNO INVIATO LA SCHEDA

DATI RELATIVI AI BIMBI NATI, GESTANTI ED ALTRE DONNE ASSISTITE DAI CENTRI DI AIUTO ALLA VITA NEL 2008

	N° BIMBI NATI	N°GESTANTI	ALTRE DONNE
ABANO TERME	57	55	86
ABBIATEGRASSO	22	41	5
ACERRA	2	3	2
ADRIA	27	24	210
AGRIGENTO	51	99	62
AGROPOLI	52	59	149
ALATRI	1	7	1
ALESSANDRIA	61	60	65
ALZANO LOMBARDO	24	38	59
ANCONA	35	42	81
APPIANO GENTILE	12	15	28
ARAGONA	10	15	23
ARCISATE	2	5	25
AREZZO	2	2	34
ASTI	45	75	188
BAGHERIA	20	44	20
BASSANO DEL GRAPPA	71	95	92
BELLUNO	10	18	30
BERGAMO	208	344	223
BESANA BRIANZA	15	36	34
BIELLA	33	60	53
BOLOGNA	134	219	398
BRA	6	22	105
BRESCIA 2	68	129	63
BRONTE	8	8	62
BUDRIO	3	8	22
BUSTO ARSIZIO	50	73	35
CAGLIARI	7	11	0
CALTAGIRONE	7	8	14
CAMPADARSEGO	10	11	11
CAMPOSAMPIERO	9	12	34
CANICATTI'	32	38	18
CAPRIOLO	12	19	40
CARMAGNOLA	24	15	34
CARRARA	32	32	23
CASALE MONFERRATO	23	53	19
CASSANO MAGNAGO	38	53	41

DATI RELATIVI AI BIMBI NATI, GESTANTI ED ALTRE DONNE ASSISTITE DAI CENTRI DI AIUTO ALLA VITA NEL 2008

	N° BIMBI NATI	N° GESTANTI	ALTRE DONNE
CASTELFRANCO V.	25	36	31
CASTIGLIONE DELLE STIV.	4	6	45
CATANIA	45	90	35
CATANZARO	3	3	0
CAVEZZO	2	5	13
CERNUSCO SUL NAVIGLIO	77	126	152
CESENA	73	88	230
CHIAMPO	5	5	10
CHIARI	36	36	88
CHIAVARI	36	47	54
CHIOGGIA	4	7	8
CIVITAVECCHIA	7	13	102
COMO	94	100	37
COPPARO	22	28	81
COSENZA	1	6	2
CREMA	27	47	10
CREMONA	203	196	427
DESENZANO DEL GARDA	58	84	129
EBOLI	21	37	51
EMPOLI	12	21	11
ERBA	22	30	20
ESTE	9	10	22
FAENZA	48	63	173
FASANO	4	6	10
FIDENZA	15	15	250
FIRENZE	169	224	274
FOLLONICA	7	18	52
FORLI'	69	86	73
FOSSANO	31	39	78
GEMONA	6	7	12
GENOVA	221	293	159
GIARRE	50	72	55
GIUSSANO	2	2	0
GORIZIA	20	20	20
GROSSETO	57	94	14
IMPERIA	21	31	37
IVREA	24	26	152

DATI RELATIVI AI BIMBI NATI, GESTANTI ED ALTRE DONNE ASSISTITE DAI CENTRI DI AIUTO ALLA VITA NEL 2008

	N° BIMBI NATI	N°GESTANTI	ALTRE DONNE
LA SPEZIA	25	28	21
LATERZA	5	4	14
LATINA	40	52	82
LAVENO MOMBELLO	3	8	27
LECCE	0	15	34
LECCO	21	51	208
LEGNAGO	49	60	119
LEGNANO	27	56	1
LODI	84	83	42
LONIGO	25	33	82
MANDELLO DEL LARIO	29	29	37
MANTOVA	172	160	836
MARIANO COMENSE	35	47	110
MAZARA DEL VALLO	24	36	21
MELZO	61	103	203
MILANO AMBROSIANO	231	392	156
MILANO MANGIAGALLI	934	2117	2563
MIRANO	47	86	21
MODENA	66	115	158
MONCALVO	8	8	36
MONFALCONE	18	22	41
MONZA	122	223	63
MORBEGNO	20	24	47
NAPOLI 1	61	138	17
NICHELINO	19	19	100
NOGARA	19	35	85
NOHA	9	9	1
NOVARA	75	116	105
NOVENTA VICENTINA	27	30	48
NOVI LIGURE	56	56	121
OLBIA	15	19	21
ORBASSANO	20	35	79
OSTUNI	3	3	1
PADOVA	128	186	643
PALAGIANELLO	2	2	0
PALERMO	22	34	0
PARMA	208	266	417

DATI RELATIVI AI BIMBI NATI, GESTANTI ED ALTRE DONNE ASSISTITE DAI CENTRI DI AIUTO ALLA VITA NEL 2008

	N° BIMBI NATI	N° GESTANTI	ALTRE DONNE
PARTINICO	36	42	11
PAVIA	43	138	173
PERUGIA	33	56	65
PESARO	9	16	34
PINEROLO	7	7	22
PIOSSASCO	10	11	27
PISA	93	108	1
PISOGNE	35	40	68
PISTOIA	40	50	94
PORDENONE	8	21	3
POTENZA	3	6	15
PRATO	153	202	277
QUARRATA	11	15	61
RAPALLO	6	9	13
RAVANUSA	16	20	12
RECCO	10	12	16
REGGIO EMILIA	28	51	15
RIVOLI	36	56	100
ROMA EUR	36	65	6
ROSSANO CALABRO	5	11	8
ROVERETO	9	10	29
ROVIGO	37	63	113
SALERNO	26	37	0
SAN BONIFACIO	18	23	41
SAN DONATO MILANESE	124	155	136
SAN GIORGIO DI PIANO	22	39	96
SANREMO	43	50	127
SANT'ANGELO LODIGIANO	10	16	55
SAPRI	15	11	6
SAVIGLIANO	15	58	56
SCHIO	46	54	153
SEREGNO	34	49	28
SERIATE	11	18	16
SESTO CALENDE	20	17	38
SIRACUSA	33	56	88
SULMONA	6	11	20
TARQUINIA	3	5	245

DATI RELATIVI AI BIMBI NATI, GESTANTI ED ALTRE DONNE ASSISTITE DAI CENTRI DI AIUTO ALLA VITA NEL 2008

	N° BIMBI NATI	N°GESTANTI	ALTRE DONNE
TEMPIO PAUSANIA	14	11	39
THIENE	29	30	48
TORINO 1	115	264	9
TORINO 3	75	96	20
TORLUPARA	52	69	44
TORRI DI QUARTESOLO	28	34	41
TRADATE	22	52	0
TREVISO	78	105	34
TRIESTE	98	145	277
UDINE	98	105	165
VALDAGNO	21	21	33
VALDICASTELLO	8	8	26
VARESE	43	62	55
VASTO	2	2	2
VELLETRI	74	100	102
VENEZIA - MESTRE	49	113	19
VERBANIA - INTRA	10	13	6
VERONA	210	153	147
VIAREGGIO	20	20	5
VICENZA	192	249	500
VIGEVANO	55	55	0
VIMERCATE	66	87	40
VITERBO	27	48	80
VITTORIO VENETO	14	15	15
TOTALE	7.953	12.030	15841

ALL. 3

GESTANTI STRANIERE ASSISTITE

GESTANTI STRANIERE ASSISTITE NELL'ANNO 2008 : N° 7581

LOCALITA'		Europa	Africa	America	Asia
ALBANIA	336	336			
ALGERIA	52		52		
ANGOLA	4		4		
ARGENTINA	13			13	
BANGLADESH	58				58
BELGIO	1	1			
BENIN	14		14		
BIELORUSSIA	2	2			
BOLIVIA	159			159	
BOSNIA ERZEGOVINA	14	14			
BRASILE	107			107	
BULGARIA	22	22			
BURKINA FASO	51		51		
BURUNDI	1		1		
CAMERUN	68		68		
CANADA	1			1	
CAPO VERDE	6		6		
CILE	4			4	
CINA	30				30
COLOMBIA	30			30	
CONGO	21		21		
COSTA D'AVORIO	129		129		
COSTARICA	2			2	
CROAZIA	10	10			
CUBA	26			26	
CYLON	1				1
ECUADOR	650			650	
EGITTO	197		197		
ERITREA	23		23		
ESTONIA	1	1			
ETIOPIA	22		22		
EX JUGOSLAVIA	22	22			
FILIPPINE	337				337
FRANCIA	1	1			
GABON	1		1		
GAMBIA	3		3		
GEORGIA	3	3			
GERMANIA	1	1			
GHANA	231		231		
GIAPPONE	1				1
GUINEA	18		18		
HONDURAS	7			7	
INDIA	45				45
IRAQ	2				2

LOCALITA'		Europa	Africa	America	Asia
KENIA	6		6		
KOSSOVO	19	19			
LETONIA	1	1			
LIBANO	2				2
LIBERIA	3		3		
LIBIA	5		5		
MACEDONIA	35	35			
MADAGASCAR	1		1		
MALI	2		2		
MAROCCO	1.454		1.454		
MAURITANIA	3		3		
MAURITIUS ISOLE	8				8
MESSICO	4			4	
MOLDAVIA	157	157			
NEPAL	1				1
NICARAGUA	1			1	
NIGER	12		12		
NIGERIA	524		524		
OLANDA	2	2			
PAKISTAN	10				10
PALESTINA	1				1
PARAGUAY	4			4	
PERU'	596			596	
POLONIA	48	48			
PORTOGALLO	2	2			
REPUBBLICA CECA	2	2			
REPUBB. DOMENICANA	37			37	
ROMANIA	572	572			
RUSSIA	21	21			
SAN SALVADOR	80			80	
SANTO DOMINGO	23			23	
SENEGAL	155		155		
SERBIA-MONTENEGRO	54	54			
SEYCHELLES	1				1
SIERRA LEONE	6		6		
SIRIA	2				2
SLOVACCHIA	5	5			
SLOVENIA	3	3			
SOMALIA	12		12		
SRI LANKA	301				301
SUDAN	3		3		
SVIZZERA	1	1			
TANZANIA	1		1		
THAILANDIA	1				1
TOGO	21		21		

LOCALITA'		Europa	Africa	America	Asia
TUNISIA	194		194		
TURCHIA	40				40
UCRAINA	78	78			
UGANDA	1		1		
UNGHERIA	1	1			
URUGUAY	3			3	
UZBEKISTAN	1				1
VENEZUELA	5			5	
VIETNAM	3				3
ZAIRE	1		1		
TOTALE	7.256	1.414	3.245	1.752	845

NON SPECIFICATO 325
TOTALE GENERALE 7.581

Gestanti straniere assistite per ogni Regione italiana

ABRUZZO 7
BASILICATA 0
CALABRIA 4
CAMPANIA 58
EMILIA ROMAGNA 665
FRIULI VENEZIA GIULIA 167
LAZIO 149
LIGURIA 331
LOMBARDIA 3.763
MARCHE 39
PIEMONTE 624
PUGLIA 8
SARDEGNA 14
SICILIA 144
TOSCANA 492
UMBRIA 41
TRENTINO ALTO ADIGE 5
VENETO 1.070
TOTALE 7.581

GESTANTI STRANIERE ASSISTITE NELL'ANNO 2008: distribuzione per Regione

STATO	Abruzzo	Basilicata	Calabria	Campania	Emilia Romagna	Friuli	Lazio	Liguria	Lombardia	Marche	Molise	Piemonte	Puglia	Sardegna	Sicilia	Toscana	Trentino	Umbria	Veneto	TOTALE
ALBANIA					35	15	8	15	109	4		58	1		4	51		1	35	336
ALGERIA					8	4	1	1	19			2			1	2		1	13	52
ANGOLA					1				2			1								4
ARGENTINA									9			2						1	1	13
BANGLADESH						1			25	2		2			1	3			24	58
BELGIO									1											1
BENIN									8						1				5	14
BIELORUSSIA					1				1											2
BOLIVIA					1		4	7	140			2				5				159
BOSNIA ERZEGOV.						3			6			1							4	14
BRASILE				1	3	1		2	72			6				5			17	107
BULGARIA				2	6	1	1		8			1	1			2				22
BURKINA FASO					7				21										23	51
BURUNDI					1															1
CAMERUN					9	5			24	3		7				7		3	10	68
CANADA								1												1
CAPO VERDE								1	4							1				6
CILE									3								1			4
CINA						1			5			12				8	1		3	30
COLOMBIA				1	3	2	2	4	14							1		1	2	30
CONGO					1				12							1		4	3	21
COSTA D'AVORIO					28				61			7				5		8	20	129
COSTARICA					2															2
CROAZIA					1	1		1	2			1							4	10
CUBA				7	1	3	1	2	12											26
CILON										1										1
ECUADOR				2	6		4	140	466			18			1	1		6	6	650
EGITTO					3	2	2	3	163			13				9			2	197
ERITREA					3		2		13							2			3	23
ESTONIA									1											1
ETIOPIA					4		1		9							3			5	22
EX JUGOSLAVIA									7						3	10			2	22
FILIPPINE					6	2	3		316			1			1	3			5	337
FRANCIA									1											1
GABON							1													1
GAMBIA									3											3
GEORGIA					1	1			1											3
GERMANIA																1				1
GHANA					66	33			59	4		8				3			58	231
GIAPPONE															1					1
GUINEA					5			1	4				1			1			6	18
HONDURAS								1	2							4				7
INDIA						4	1	2	28			2				5			3	45
IRAQ					2															2
KENIA									4										2	6
KOSSOVO						2			8						3	2		1	3	19
LETTONIA							1													1
LIBANO							2													2
LIBERIA					1				2											3
LIBIA				3					2											5
MACEDONIA				1	6				2			4			2	17			3	35
MADAGASCAR																			1	1
MALI									2											2
MAROCCO			3	8	156	21	5	52	546	8		256		2	24	113	1	3	256	1454
MAURITANIA						2		1												3
MAURITIUS ISOLE									5						2	1				8
MESSICO									2			1				1				4
MOLDAVIA					52	2	6	5	22	3		5				2			60	157

STATO	Abruzzo	Basilicata	Calabria	Campania	Emilia Romagna	Friuli	Lazio	Liguria	Lombardia	Marche	Molise	Piemonte	Puglia	Sardegna	Sicilia	Toscana	Trentino	Umbria	Veneto	TOTALE
NEPAL																			1	1
NICARAGUA									1											1
NIGER									9										3	12
NIGERIA					81	2	2	6	92	4		46			3	41		4	243	524
OLANDA									1							1				2
PAKISTAN									7							2			1	10
PALESTINA										1										1
PARAGUAY							1		2										1	4
PERU'					5		7	15	494			19				47		5	4	596
POLONIA				4	13	1	2		4			2			5	11		2	4	48
PORTOGALLO									2											2
REPUBBLICA CECA						1						1								2
REP.DOMENICANA					4	2	1	3	22							3			2	37
ROMANIA				8	37	25	57	13	215	4		73			38	47		1	54	572
RUSSIA				1	2		2	2	6			1				4			3	21
SAN SALVADOR									76							4				80
SANTO DOMINGO					1				19	1		1							1	23
SENEGAL					22	2		10	80			3	2		3	9			24	155
SERBIA-MONTEN.					9	11			23						2				9	54
SEYCHELLES									1											1
SIERRA LEONE									5										1	6
SIRIA					1				1											2
SLOVACCHIA				1	1	2													1	5
SLOVENIA						1			2											3
SOMALIA					5		2		1			2				2				12
SRI LANKA				1	1		2	3	227			1			3	7			56	301
SUDAN						1			2											3
SVIZZERA																			1	1
TANZANIA					1															1
THAILANDIA												1								1
TOGO					1	1			13							1			5	21
TUNISIA					50	4	4	8	62	3		16			22	12	2		11	194
TURCHIA					1	1		13	18			2							5	40
UCRAINA				3	7	1	7	1	50	1		1	1			1			5	78
UGANDA									1											1
UNGHERIA																1				1
URUGUAY									2										1	3
UZBEKISTAN						1														1
VENEZUELA									1							2			2	5
VIETNAM					1				1			1								3
ZAIRE												1								1
NON SPECIFICATO	7		1	15	3	5	17	18	97			43	2	12	24	28			53	325
TOTALE	7	0	4	58	665	167	149	331	3763	39	0	624	8	14	144	492	5	41	1070	7581

ALL. 4

L' ATTIVITA' DEI CENTRI DI AIUTO ALLA VITA IN ALCUNE REGIONI NEL 2008 E NEGLI ANNI PRECEDENTI

Tabelle relative a :

Bambini nati - Gestanti assistite - Altre donne assistite

NOTA:

- I dati di seguito riportati sono riferiti all'attività dei soli CAV che hanno inviato la scheda riepilogativa; il numero di questi CAV rappresenta un campione significativo dei CAV operanti nell'anno di riferimento.
- Il valor medio dei dati indicato tra parentesi quadre [] e' stato ottenuto dividendo i rispettivi totali per il numero di CAV che hanno inviato la scheda riepilogativa.
- Il numero delle Gestanti e delle altre Donne assistite riportato di seguito, e' pari al numero complessivo di assistenze prestate nel corso dell'anno indipendentemente dall'anno in cui e' iniziata l'assistenza.

**DATI RELATIVI AI BAMBINI NATI, ALLE GESTANTI E ALLE DONNE
ASSISTITE DAI CENTRI DI AIUTO ALLA VITA NELL' ANNO 2008**

REGIONE	NATI	GESTANTI	ALTRE DONNE ASSISTITE
ABRUZZO	8	13	22
BASILICATA	3	6	15
CALABRIA	9	20	10
CAMPANIA	177	285	225
EMILIA ROMAGNA	690	983	1.926
FRIULI VEN.GIULIA	248	320	518
LAZIO	240	359	662
LIGURIA	352	470	427
LOMBARDIA	3.186	5.362	6.363
MARCHE	44	58	115
MOLISE	0	0	0
PIEMONTE - VALLE D'AOSTA	693	1.089	1.375
PUGLIA	23	39	60
SARDEGNA	36	41	60
SICILIA	354	562	421
TOSCANA	604	794	872
TRENTINO A. ADIGE	9	10	29
UMBRIA	33	56	65
VENETO	1.244	1.563	2.676
TOTALE	7.953	12.030	15.841

REGIONE	CAV OPERANTI NEL 2008	CAV CHE HANNO INVIATO LA SCHEDELA NEL 2008	
		N	%
ABRUZZO	3	2	66%
BASILICATA	3	1	33%
CALABRIA	9	3	33%
CAMPANIA	15	6	40%
EMILIA	23	12	52%
FRIULI V.G.	6	6	100%
LAZIO	14	8	57%
LIGURIA	9	7	77%
LOMBARDIA	54	42	77%
MARCHE	11	2	18%
MOLISE	1	0	-
PIEMONTE - VALLE D'AOSTA	43	20	46%
PUGLIA	17	6	35%
SARDEGNA	7	3	42%
SICILIA	31	13	42%
TOSCANA	17	12	70%
TRENTINO ALTO ADIGE	12	1	8%
UMBRIA	5	1	20%
VENETO	35	27	77%
TOTALE	315	172	55%

L' ATTIVITA' DEI CAV IN ABRUZZO dal 2000

tra parentesi [] e' indicato il valore medio per ogni CAV che ha inviato la scheda con i dati

	2000	2001	2002	2003	2004	2005	2006	2007	2008
Bambini nati	10			5		14	6	15	8
	[10]			[5]		[7]	[6]	[5]	[4]
Gestanti assistite	12			9		14	6	19	13
	[12]			[9]		[7]	[6]	[6]	[7]
Altre donne assistite	4			13		19	32	35	22
	[4]			[13]		[10]	[32]	[12]	[11]

N.B. : 2001, 2002, 2004 dati non pervenuti

L' ATTIVITA' DEI CAV NELLA BASILICATA dal 1998

tra parentesi [] e' indicato il valore medio per ogni CAV che ha inviato la scheda con i dati

	1998	1999	2000	2001	2002	2003	2004	2005	2006	2007	2008
Bambini nati	19	9	18	7			10	16	7	5	3
	[19]	[9]	[9]	[7]			[10]	[8]	[7]	[5]	[3]
Gestanti assistite	31	24	31	21			10	37	15	4	6
	[31]	[24]	[16]	[21]			[10]	[19]	[15]	[4]	[6]
Altre donne assistite	8	13	24	8			8	42	9	7	15
	[8]	[13]	[12]	[8]			[8]	[21]	[9]	[7]	[15]

N.B. : 2002 2 2003 dati non pervenuti

L' ATTIVITA' DEI CAV NELLA CALABRIA dal 1998

tra parentesi [] e' indicato il valore medio per ogni CAV che ha inviato la scheda con i dati

	1998	1999	2000	2001	2002	2003	2004	2005	2006	2007	2008
Bambini nati	2	1	3	1	6	34	31	48	19	9	9
	[2]	[1]	[3]	[1]	[6]	[9]	[8]	[12]	[10]	[5]	[3]
Gestanti assistite	2	1	3	3	6	50	68	86	19	14	20
	[2]	[1]	[3]	[3]	[6]	[13]	[17]	[22]	[10]	[7]	[7]
Altre donne assistite	8	30	20	20	150	29	138	214	36	10	10
	[8]	[30]	[20]	[20]	[150]	[7]	[35]	[54]	[18]	[5]	[3]

L' ATTIVITA' DEI CAV NELLA CAMPANIA dal 1998

tra parentesi [] e' indicato il valore medio per ogni CAV che ha inviato la scheda con i dati

	1998	1999	2000	2001	2002	2003	2004	2005	2006	2007	2008
Bambini nati	44	97	83	96	86	177	167	149	146	186	177
	[22]	[24]	[42]	[32]	[22]	[30]	[21]	[30]	[21]	[27]	[30]
Gestanti assistite	99	163	164	222	237	338	385	282	285	289	285
	[50]	[41]	[82]	[74]	[59]	[56]	[48]	[56]	[41]	[41]	[48]
Altre donne assistite	18	104	91	138	176	161	126	120	148	193	225
	[9]	[26]	[46]	[46]	[44]	[27]	[16]	[24]	[21]	[28]	[38]

L' ATTIVITA' DEI CAV NELL' EMILIA-ROMAGNA dal 1992

tra parentesi [] e' indicato il valore medio per ogni CAV che ha inviato la scheda con i dati

	1992	1993	1994	1995	1996	1997	1998	1999	2000	2001	2002	2003	2004	2005	2006	2007	2008
Bambini nati	27	82	59	91	96	208	249	271	231	342	466	496	515	551	518	629	690
	[3]	[9]	[6]	[10]	[16]	[26]	[31]	[27]	[26]	[43]	[42]	[38]	[43]	[50]	[43]	[52]	[58]
Gestanti assistite	54	110	91	163	138	288	320	354	322	450	641	708	732	844	837	888	983
	[6]	[12]	[10]	[18]	[23]	[36]	[40]	[35]	[36]	[56]	[58]	[54]	[61]	[77]	[70]	[74]	[82]
Altre donne assistite	115	288	264	352	344	541	738	974	722	735	1236	1182	1387	1332	1530	1907	1926
	[13]	[32]	[29]	[39]	[57]	[67]	[92]	[97]	[80]	[92]	[112]	[91]	[116]	[121]	[128]	[159]	[161]

L'ATTIVITA' DEI CAV NEL FRIULI - VENEZIA GIULIA dal 1990

tra parentesi [] e' indicato il valore medio per ogni CAV che ha inviato la scheda con i dati

	1990	1991	1992	1993	1994	1995	1996	1997	1998	1999	2000	2001	2002	2003	2004	2005	2006	2007	2008
Bambini nati	39	72	46	48	48	78	91	91	76	105	112	112	134	118	179	185	206	188	248
	[13]	[14]	[23]	[16]	[16]	[19]	[23]	[23]	[19]	[21]	[28]	[37]	[34]	[24]	[36]	[37]	[52]	[38]	[41]
Gestanti assistite	84	120	88	101	103	139	149	142	139	169	169	182	208	207	252	246	272	277	320
	[28]	[24]	[44]	[34]	[34]	[35]	[37]	[36]	[35]	[34]	[42]	[61]	[52]	[41]	[50]	[49]	[68]	[55]	[53]
Altre donne assistite	91	170	109	124	121	113	161	188	249	281	300	284	306	498	450	481	407	488	518
	[30]	[34]	[54]	[41]	[40]	[28]	[40]	[47]	[62]	[56]	[75]	[95]	[77]	[97]	[90]	[96]	[102]	[98]	[86]

L' ATTIVITA' DEI CAV NEL LAZIO dal 1998

tra parentesi [] e' indicato il valore medio per ogni CAV che ha inviato la scheda con i dati

	1998	1999	2000	2001	2002	2003	2004	2005	2006	2007	2008
Bambini nati	15	141	13	33	16	119	137	139	127	171	240
	[15]	[24]	[3]	[8]	[5]	[15]	[17]	[17]	[21]	[24]	[30]
Gestanti assistite	22	432	24	63	32	327	219	217	219	239	359
	[22]	[72]	[6]	[16]	[11]	[41]	[27]	[27]	[37]	[34]	[45]
Altre donne assistite	8	259	181	247	202	547	432	484	296	504	662
	[8]	[43]	[45]	[62]	[67]	[68]	[54]	[61]	[49]	[72]	[83]

L' ATTIVITA' DEI CAV NELLA LIGURIA dal 1995

tra parentesi [] e' indicato il valore medio per ogni CAV che ha inviato la scheda con i dati

	1995	1996	1997	1998	1999	2000	2001	2002	2003	2004	2005	2006	2007	2008
Bambini nati	89	106	111	128	112	205	249	271	370	303	224	360	318	352
	[22]	[25]	[37]	[43]	[56]	[41]	[50]	[45]	[46]	[43]	[37]	[51]	[45]	[50]
Gestanti assistite	99	120	135	164	127	233	277	277	473	416	264	476	458	470
	[25]	[40]	[45]	[55]	[64]	[47]	[55]	[46]	[59]	[59]	[44]	[68]	[65]	[67]
Altre donne assistite	106	86	105	131	107	174	211	85	364	334	308	258	309	427
	[26]	[29]	[35]	[44]	[54]	[35]	[42]	[14]	[46]	[48]	[51]	[37]	[44]	[61]

L' ATTIVITA' DEI CAV NELLA LOMBARDIA dal 1992

tra parentesi [] e' indicato il valore medio per ogni CAV che ha inviato la scheda con i dati

	1992	1993	1994	1995	1996	1997	1998	1999	2000	2001	2002	2003	2004	2005	2006	2007	2008
Bambini nati	320	363	431	433	681	835	861	1265	874	1208	1071	1644	1475	2421	2838	2800	3186
	[13]	[17]	[17]	[18]	[27]	[36]	[30]	[40]	[34]	[39]	[36]	[41]	[45]	[62]	[77]	[70]	[76]
Gestanti assistite	532	583	727	715	980	1251	1233	1847	1215	1678	1403	2125	1962	3530	4406	4548	5362
	[22]	[28]	[28]	[30]	[40]	[54]	[43]	[58]	[47]	[54]	[47]	[53]	[59]	[91]	[119]	[114]	[128]
Altre donne assistite	873	1119	1338	1368	1465	1868	1984	2202	1568	2505	1719	2807	2021	4559	5073	5396	6363
	[36]	[53]	[51]	[57]	[58]	[81]	[68]	[69]	[60]	[81]	[57]	[70]	[61]	[117]	[137]	[135]	[152]

L' ATTIVITA' DEI CAV NELLE MARCHE dal 1997

tra parentesi [] e' indicato il valore medio per ogni CAV che ha inviato la scheda con i dati

	1997	1998	1999	2000	2001	2002	2003	2004	2005	2006	2007	2008
Bambini nati	26	23	45	37	69	47	37	108	42	55	94	44
	[5]	[6]	[11]	[9]	[14]	[12]	[9]	[22]	[14]	[28]	[24]	[22]
Gestanti assistite	61	66	86	64	137	150	64	151	54	94	116	58
	[12]	[17]	[22]	[16]	[27]	[38]	[16]	[30]	[18]	[47]	[29]	[29]
Altre donne assistite	115	108	141	166	190	170	150	89	77	41	119	115
	[23]	[27]	[35]	[42]	[38]	[43]	[38]	[18]	[26]	[21]	[30]	[58]

L' ATTIVITA' DEI CAV IN MOLISE dal 2000

tra parentesi [] e' indicato il valore medio per ogni CAV che ha inviato la scheda con i dati

	2000	2001	2002	2003	2004	2005	2006	2007	2008
Bambini nati	5								
	[5]								
Gestanti assistite	5								
	[5]								
Altre donne assistite	20								
	[20]								

N.B. : 2001, 2002, 2003, 2004, 2005, 2006, 2007, 2008 dati non pervenuti

L' ATTIVITA' DEI CAV NEL PIEMONTE e VALLE D' AOSTA dal 1990

tra parentesi [] e' indicato il valore medio per ogni CAV che ha inviato la scheda con i dati

	1990	1991	1992	1993	1994	1995	1996	1997	1998	1999	2000	2001	2002	2003	2004	2005	2006	2007	2008
Bambini nati	152	219	262	321	333	370	464	539	591	651	760	734	768	829	757	746	787	641	693
	[13]	[16]	[14]	[17]	[18]	[25]	[23]	[25]	[31]	[28]	[35]	[39]	[43]	[39]	[40]	[37]	[37]	[36]	[35]
Gestanti assistite	199	343	363	471	488	480	692	835	913	1000	1102	1003	993	1135	1058	1203	1178	805	1089
	[17]	[24]	[19]	[25]	[28]	[32]	[35]	[38]	[48]	[43]	[50]	[53]	[55]	[54]	[56]	[60]	[56]	[45]	[54]
Altre donne assistite	304	364	461	573	690	624	583	749	1050	1138	1200	1411	1375	1187	1128	1504	1448	1197	1375
	[25]	[26]	[24]	[30]	[38]	[41]	[29]	[34]	[55]	[49]	[55]	[74]	[76]	[57]	[59]	[75]	[69]	[67]	[69]

L' ATTIVITA' DEI CAV NELLA PUGLIA dal 1997

tra parentesi [] e' indicato il valore medio per ogni CAV che ha inviato la scheda con i dati

	1997	1998	1999	2000	2001	2002	2003	2004	2005	2006	2007	2008
Bambini nati	29	28	63	66	85	45	48	50	16	20	36	23
	[10]	[28]	[16]	[17]	[28]	[15]	[10]	[8]	[3]	[5]	[9]	[4]
Gestanti assistite	34	31	89	103	94	47	54	56	52	30	46	39
	[11]	[31]	[22]	[26]	[31]	[16]	[11]	[9]	[10]	[8]	[12]	[7]
Altre donne assistite	113	146	166	140	149	146	219	253	38	32	48	60
	[38]	[146]	[42]	[35]	[50]	[49]	[44]	[42]	[8]	[8]	[12]	[10]

L' ATTIVITA' DEI CAV NELLA SARDEGNA dal 1995

tra parentesi [] e' indicato il valore medio per ogni CAV che ha inviato la scheda con i dati

	1995	1996	1997	1998	1999	2000	2001	2002	2003	2004	2005	2006	2007	2008
Bambini nati	22	26	10	25	30	33	19	24	34	16	10	35	28	36
	[11]	[13]	[5]	[13]	[10]	[17]	[6]	[12]	[11]	[8]	[10]	[18]	[9]	[12]
Gestanti assistite	19	26	29	37	44	47	28	33	62	19	17	44	33	41
	[10]	[13]	[15]	[19]	[15]	[24]	[9]	[17]	[21]	[10]	[17]	[22]	[11]	[14]
Altre donne assistite	20	28	34	46	51	46	13	69	64	54	-	61	47	60
	[10]	[14]	[17]	[23]	[17]	[23]	[4]	[35]	[21]	[27]	-	[31]	[16]	[20]

L' ATTIVITA' DEI CAV IN SICILIA dal 1997

tra parentesi [] e' indicato il valore medio per ogni CAV che ha inviato la scheda con i dati

	1997	1998	1999	2000	2001	2002	2003	2004	2005	2006	2007	2008
Bambini nati	54	62	73	77	63	120	141	157	286	315	263	354
	[14]	[21]	[24]	[27]	[13]	[30]	[20]	[26]	[26]	[32]	[24]	[27]
Gestanti assistite	59	109	126	138	127	165	184	284	430	438	393	562
	[15]	[36]	[42]	[46]	[25]	[41]	[26]	[47]	[39]	[44]	[36]	[43]
Altre donne assistite	87	122	97	168	185	210	204	280	528	417	298	421
	[22]	[41]	[32]	[56]	[37]	[53]	[30]	[47]	[48]	[42]	[27]	[32]

L' ATTIVITA' DEI CAV NELLA TOSCANA dal 1992

tra parentesi [] e' indicato il valore medio per ogni CAV che ha inviato la scheda con i dati

	1992	1993	1994	1995	1996	1997	1998	1999	2000	2001	2002	2003	2004	2005	2006	2007	2008
Bambini nati	194	162	220	243	261	344	253	321	537	412	464	430	511	442	525	520	604
	[24]	[32]	[55]	[49]	[43]	[43]	[36]	[32]	[60]	[37]	[33]	[36]	[43]	[37]	[48]	[40]	[50]
Gestanti assistite	264	272	345	369	414	462	385	479	683	545	655	529	653	647	673	732	794
	[33]	[54]	[86]	[74]	[69]	[58]	[55]	[48]	[76]	[50]	[47]	[44]	[54]	[54]	[61]	[56]	[66]
Altre donne assistite	350	265	284	299	393	512	436	493	411	548	762	512	828	734	861	934	872
	[43]	[53]	[71]	[60]	[65]	[64]	[62]	[49]	[46]	[50]	[54]	[43]	[69]	[61]	[78]	[72]	[73]

L' ATTIVITA' DEI CAV NEL TRENINO-ALTO ADIGE dal 1997

tra parentesi [] e' indicato il valore medio per ogni CAV che ha inviato la scheda con i dati

	1997	1998	1999	2000	2001	2002	2003	2004	2005	2006	2007	2008
Bambini nati	79	39	78	111	164	72	168	183	171	74	74	33
	[26]	[20]	[20]	[37]	[41]	[36]	[28]	[46]	[57]	[25]	[25]	[33]
Gestanti assistite	118	43	108	143	270	90	192	209	209	91	85	56
	[39]	[22]	[27]	[48]	[68]	[45]	[32]	[52]	[70]	[30]	[28]	[56]
Altre donne assistite	197	61	331	327	346	137	403	278	307	166	179	65
	[66]	[31]	[83]	[109]	[87]	[69]	[67]	[70]	[102]	[55]	[60]	[65]

L' ATTIVITA' DEI CAV NELL' UMBRIA dal 2003

tra parentesi [] e' indicato il valore medio per ogni CAV che ha inviato la scheda con i dati

	2003	2004	2005	2006	2007	2008
Bambini nati	1		6			33
	[1]		[6]			[33]
Gestanti assistite	1		8			56
	[1]		[8]			[56]
Altre donne assistite	1		4			65
	[1]		[4]			[65]

N.B. : 2004, 2006, 2007 dati non pervenuti

L' ATTIVITA' DEI CAV NEL VENETO dal 1990

tra parentesi [] e' indicato il valore medio per ogni CAV che ha inviato la scheda con i dati

	1990	1991	1992	1993	1994	1995	1996	1997	1998	1999	2000	2001	2002	2003	2004	2005	2006	2007	2008
Bambini nati	243	209	176	155	156	225	267	400	447	499	666	652	567	682	829	854	1012	989	1244
	[14]	[10]	[10]	[9]	[10]	[13]	[17]	[25]	[28]	[28]	[32]	[31]	[33]	[32]	[38]	[37]	[39]	[41]	[46]
Gestanti assistite	323	323	321	278	227	348	451	542	599	745	894	743	706	962	1148	1182	1270	1346	1563
	[19]	[16]	[18]	[16]	[15]	[20]	[28]	[34]	[37]	[41]	[43]	[35]	[42]	[46]	[52]	[51]	[49]	[56]	[58]
Altre donne assistite	207	305	346	361	421	519	564	879	1096	1288	1598	1734	1483	2018	1601	1854	2243	2516	2676
	[12]	[15]	[19]	[21]	[28]	[31]	[35]	[55]	[69]	[72]	[76]	[83]	[87]	[96]	[73]	[81]	[86]	[105]	[99]

ALL. 5

PROGETTO GEMMA ED ATTIVITA' DEI CENTRI DI AIUTO ALLA VITA

Progetto Gemma è un servizio per l'adozione temporanea a distanza di madri in difficoltà tentate di rifiutare il proprio bambino. Attraverso questo servizio e con un contributo minimo mensile di 160 €, si può adottare per 18 mesi una mamma ed aiutare così il suo bambino. Dal 1994, anno in cui è nato Progetto Gemma, al 31 dicembre 2008 sono state “adottate” 14.000 mamme.

PROGETTO GEMMA ED ATTIVITA' DEI CENTRI DI AIUTO ALLA VITA

Tabella 1

Regione	Abitanti	100.000/ Abitanti	Progetti Gemma fruiti nel 2008 ogni 100.000 abitanti	Bambini nati nel 2008 ogni 100.000 abitanti	Gestanti Assistite nel 2008 ogni 100.000 abitanti
Abruzzo	1.220.000	0,082	1	1	1
Basilicata	606.000	0,165	1	1	1
Calabria	2.073.000	0,048	2	-	1
Campania	5.785.000	0,017	2	3	5
Emilia	3.937.000	0,025	1	17	25
Friuli V.G.	1.186.000	0,084	1	21	27
Lazio	5.217.000	0,019	3	5	7
Liguria	1.650.000	0,061	1	21	29
Lombardia	8.955.000	0,011	4	35	59
Marche	1.448.000	0,069	1	3	4
Molise	330.000	0,303	2	-	-
Piemonte	4.410.000	0,023	2	16	25
Puglia	4.088.000	0,024	1	1	1
Sardegna	1.663.000	0,060	-	2	2
Sicilia	5.101.000	0,020	4	7	11
Toscana	3.426.000	0,029	1	18	23
TrentinoAA	919.000	0,109	1	1	1
Umbria	825.000	0,121	4	4	7
Veneto	4.449.000	0,022	2	27	34

Tabella 2

CAV operanti nel 2008	315
CAV che nel 2008 hanno inviato la scheda dati	172
CAV che nel 2008 hanno fruito di PG ma che non hanno inviato la scheda dati	75
CAV che sicuramente nel 2008 hanno svolto attività : 172 + 75	247

Tabella 3

CAV che nel 2008 hanno fruito di PG	196
PG fruiti dai CAV nel 2008	1223
Valor medio di PG fruiti dai CAV	6

Tabella 4

CAV che nel 2008 hanno fruito di PG ma che non hanno inviato la scheda dati	75
PG fruiti nel 2008 dai CAV che non hanno inviato la scheda	339
Valor medio di PG fruiti nel 2008 dai CAV che non hanno inviato la scheda	5

Tabella 5 : Progetti Gemma fruiti nel 2008

Regione	Provincia	Città	2008 PG fruiti nel 2008	
VAL D'AOSTA	AO	AOSTA	1	*
		<i>Totale</i>	1	
PIEMONTE	AL	ACQUI TERME	1	*
		ALESSANDRIA	2	
		CASALE MONFER.	6	
		NOVI LIGURE	1	
	AT	ASTI	4	
		MONCALVO	1	
	BI	BIELLA	14	
	CN	SALUZZO	7	*
		SAVIGLIANO	1	
	NO	BORGOMANERO	8	*
		NOVARA	13	
	TO	CARMAGNOLA	1	
		CHIVASSO	1	*
		GRUGLIASCO	3	*
		MOCALIERI	2	*
		ORBASSANO	1	
		RIVOLI	1	
		SANTENA	1	*
		TORINO/1	5	
		TORINO/2	2	*
		TORINO/3	2	
		TORINO/4	9	*
	TORINO 5	13	*	
	VB	VERBANIA	2	
	VC	BORGOSIESA	1	*
		VERCELLI	5	*
	<i>Totale</i>		107	

Regione	Provincia	Città	2008 PG fruiti nel 2008	
LIGURIA	GE	GENOVA	4	
		CHIAVARI	3	
		RAPALLO	1	
	IM	IMPERIA	2	
		SANREMO	2	
	SP	LA SPEZIA	2	
	<i>Totale</i>		14	

segue Tabella 5

LOMBARDIA			
BG	ALZANO LOMB.	6	
	BERGAMO	29	
BS	BRESCIA/2	16	
	CARPENDOLO	1	*
	CHIARI	1	
	DESENZANO	15	
	PISOGLNE	1	
CO	ERBA	1	
	MARIANO COM.	10	
CR	CREMONA	5	
LC	LECCO	3	
LO	LODI	11	
	S.ANGELO LOD.	4	
MI	ABBIATEGRASSO	4	
	BOLLATE	2	*
	BRESSO	1	*
	CASSANO D'ADDA	4	*
	CERNUSCO S/N	6	
	MEDA	2	*
	MILANO/1	19	
	MILANO/2	118	
	MONZA	9	
	S.DONATO MIL.	4	
	SEREGNO	10	
	VANZAGHELLO	5	*
	VIMERCATE	7	
PV	PAVIA	18	
	VIGEVANO	7	
VA	ARCISATE	2	
	CASSANO MAG.	2	
	CASTELLANZA	1	*
	LAVENO MOMB.	1	
	SARONNO	4	*
	SESTO CALENDE	6	
	TRADATE	3	
	VARESE	5	
	<u>Totale</u>	343	

segue Tabella 5

Regione	Provincia	Città	2008	
			PG fruiti nel 2008	
LAZIO	FR	CASSINO	28	*
	LT	CISTERNA DI L. LATINA	4	*
	RM	ANZIO NETTUNO	5	
		CIVITAVECCHIA	2	*
		MARINO	8	
		ROMA1	4	*
		ROMA2	46	
		TIVOLI	18	*
		TOR LUPARA	4	*
	VT	VELLETRI TARQUINIA	5	
		VITERBO	32	
	<u>Totale</u>		6	
			175	
ABRUZZO	AQ	SULMONA	1	
	CH	VASTO	1	
	PE	PESCARA	6	*
	<u>Totale</u>		8	
MOLISE	CB	CAMPOBASSO TERMOLI	7	*
			1	*
	<u>Totale</u>		8	
PUGLIA	BA	ACQUAVIVA BARI CORATO NOICATTARO	1	*
	BR	OSTUNI	1	*
	FG	FOGGIA	1	*
	LE	LECCE	1	*
	TA	TREPuzzi	4	
		LATERZA	15	*
		PALAGIANELLO	10	
		TALSANO	1	*
		TARANTO	2	
	<u>Totale</u>		1	*
			7	*
			45	

segue Tabella 5

BASILICATA				
	MT	MATERA	5	*
	PZ	POTENZA	2	
		VILLA D'AGRI	1	
		<i>Totale</i>	8	

Regione	Provincia	Città	2008 PG fruiti nel 2008	
EMILIA				
	BO	S. GIORGIO AL P.	1	
	FO	CESENA	10	
		FORLÌ	3	
	FE	COPPARO	1	
		FERRARA	4	*
	MO	CAVEZZO	3	
		MODENA	6	
	PR	PARMA	5	
	RA	LUGO	2	*
		RAVENNA	2	*
	RE	REGGIO EMILIA	6	
	RN	BELLARIA	1	*
		RIMINI	2	*
		<i>Totale</i>	46	5

TOSCANA				
	FI	FIRENZE	8	
	GR	FOLLONICA	2	
		GROSSETO	7	
	LU	VIAREGGIO	1	
	MS	CARRARA	1	
	PI	PISA	8	
	PO	PRATO	3	
	PT	PISTOIA	1	
		SIENA	1	*
		<i>Totale</i>	32	

UMBRIA				
	PG	FOLIGNO	1	*
		GUBBIO	3	*
		PERUGIA	19	
	TR	TERNI	8	*
		<i>Totale</i>	31	3

segue Tabella 5

MARCHE				
	AN	ANCONA	1	
		FABRIANO	3	*
		SENIGAGLIA	1	*
	MC	MACERATA	7	*
	PS	PESARO	1	
	<i>Totale</i>		13	

Regione	Provincia	Città	2008 PG fruiti nel 2008	
CAMPANIA				
	BN	BENEVENTO	6	*
	CE	AVERSA	1	*
		CAPUA	1	*
	NA	NAPOLI/1	8	
		NAPOLI 2	6	*
	SA	AGROPOLI	30	
		CAVA DEI TIRRENI	10	*
		EBOLI	6	
		PAGANI	9	*
		SALERNO	6	
		SAPRI	10	
	<i>Totale</i>		93	

CALABRIA				
	CS	CASSANO JONIO	13	*
		COSENZA	2	
		ROSSANO CALAB.	1	
	KR	CROTONE	13	*
	RC	REGGIO CALABRIA	1	*
	VV	VIBO VALENTIA	6	*
	<i>Totale</i>		36	

segue Tabella 5

SICILIA				
	AG	AGRIGENTO	40	
		ARAGONA	2	
		CAMPOBEL.DI L.	2	*
		CANICATTI'	13	
		LICATA	3	*
		RAVANUSA	3	
		SCIACCA	2	*
	CL	CALTANISSETTA	8	*
	CT	BRONTE	2	
		CATANIA	26	
		GIARRE	2	
	EN	ENNA	3	*
		NICOSIA	1	
	ME	MESSINA 1	4	*
		MESSINA 2	19	*
	PA	GANGI	2	*
		PALERMO	2	
		PARTINICO	9	
	SR	SIRACUSA	24	
	TP	ALCAMO	1	*
		CASTELVETRANO	2	*
		MAZARA DEL V.	3	
		TRAPANI	7	*
		<i>Totale</i>	180	

SARDEGNA				
	CA	CAGLIARI	2	
		<i>Totale</i>	2	

Regione	Provincia	Città	2008 PG fruiti nel 2008	
TRENTINO				
	BZ	BOLZANO	1	*
		MERANO	2	*
	TN	ROVERETO	2	
		<i>Totale</i>	5	

segue Tabella 5

VENETO			
PD	ABANO TERME	9	
	CAMPODARSEGO	1	
	CAMPOSAMPIERO	1	
	PADOVA	2	
RO	ADRIA	1	
	ROVIGO	3	
VE	MESTRE	6	
	MIRANO/SALZANO	17	
VI	BASSANO D/G	2	
	CHIAMPO	1	
	THIENE	2	
	VICENZA	9	
VR	COLOGNA V.TA	1	*
	LEGNAGO	7	
	SAN BONIFACIO	2	
	VERONA	3	
TV	CASTELFRANCO V.	2	
	<u>Totale</u>	69	

FRIULI			
TS	TRIESTE	5	
UD	UDINE	2	
	<u>Totale</u>	7	

TOTALE GENERALE 1223

* : CAV che nel 2008 hanno usufruito di "PROGETTO GEMMA " ma che non hanno inviato la scheda o con scheda non utilizzabile : 75 (pari al 38 % dei 196 CAV che hanno usufruito di PROGETTO GEMMA)

ALL.6

ELENCO DEI CENTRI DI AIUTO ALLA VITA OPERANTI
NEL 2008

CENTRI DI AIUTO ALLA VITA OPERANTI IN ITALIA NEL 2008 : N. 315

ABRUZZO N 3

PESCARA - SULMONA - VASTO

BASILICATA N 3

MATERA - POTENZA - VILLA D'AGRI

CALABRIA N 9

CASSANO JONIO - CATANZARO - COSENZA - CROTONE - LAMEZIA TERME - ROSSANO CALABRO - SAN FERDINANDO - SAN MARCO ARGENTANO - VIBO VALENTIA

CAMPANIA N 15

ACERRA - AGROPOLI - AVELLINO - BATTIPAGLIA - BENEVENTO - CAPUA - CASERTA - EBOLI - NAPOLI 1 - NAPOLI 2 - PIEDIMONTE MATESSA - POGGIOMARINO - POMPEI - SALERNO - SAPRI

EMILIA - ROMAGNA N 23

BELLARIA - BOLOGNA - BUDRIO - CASTEL S.PIETRO - CATTOLICA - CAVEZZO - CENTO - CESENA - COPPARO - FAENZA - FERRARA - FIDENZA - FINALE EMILIA - FORLI' - FORMIGINE - MODENA - PARMA - PIACENZA - RAVENNA - REGGIO EMILIA - RICCIONE - RIMINI - SAN GIORGIO DI PIANO

FRIULI - VENEZIA GIULIA N 6

GEMONA DEL FRIULI - GORIZIA - MONFALCONE - PORDENONE - TRIESTE - UDINE

LAZIO N 14

ALATRI - ANZIO - CASSINO - CISTERNA DI LATINA - CIVITAVECCHIA - LATINA - MARINO - ROMA SEGR. - ROMA-EUR-"S.EUGENIO" - TARQUINIA - TIVOLI - TORLUPARA - VELLETRI - VITERBO

LIGURIA N 9

ALBENGA - CHIAVARI - GENOVA - IMPERIA - LA SPEZIA - RAPALLO - RECCO - SANREMO - SAVONA

LOMBARDIA N 54

ABBIATEGRASSO - ALZANO LOMBARDO - APPIANO GENTILE - ARCISATE - BERGAMO - BESANA BRIANZA - BOLLATE - BORMIO - BRESCIA 2 - BUSTO ARSIZIO - CAPRIOLO - CASALMAGGIORE - CASSANO D'ADDA - CASSANO MAGNAGO - CASTELLANZA - CASTIGLIONE DELLE STIVIERE - CERNUSCO SUL NAVIGLIO - CHIARI - CINISELLO BALSAMO - COMO - CREMA - CREMONA - DESENZANO SUL GARDA - ERBA - GIUSSANO - LAVENO - LECCO - LEGNANO - LODI - MALNATE - MANDELLO DEL LARIO - MANTOVA - MARIANO COMENSE - MELZO - MERATE - MILANO AMBROSIANO - MILANO

MANGIAGALLI - MILANO "CENTRO ZOE" - MONZA - MORBEGNO - PAVIA - PISOGLNE -
PREMOLO - SAN DONATO MILANESE - SANT'ANGELO LODIGIANO - SARONNO -
SEREGNO - SERIATE - SESTO CALENDE - SONDRIO - TRADATE - VARESE - VIGEVANO
(GAMBOLO' - GARLASCO - MORTARA - ROBBIO)- VIMERCATE

MARCHE N 11

ANCONA -ASCOLI PICENO - FABRIANO - FANO - JESI - MACERATA - MATELICA -
PESARO - RECANATI - S.BENEDETTO DEL TRONTO - SENIGALLIA

MOLISE N 1

CAMPOBASSO

PIEMONTE - VAL D'AOSTA N 43

ACQUI TERME - ALBA - ALESSANDRIA - AOSTA - ASTI - BIELLA - BORGOMANERO -
BORGONE DI SUSÀ - BORGOSÉSIA - BRA - CARMAGNOLA - CASALE MONFERRATO -
CHIERI - CHIVASSO - CUNEO - CUORGNE' - FOSSANO - GASSINO - GATTINARA -
GRUGLIASCO COLLEGNO - IVREA - MONCALIERI - MONCALVO D'ASTI - MONDOVI' -
NICHELINO - NOVARA - NOVI LIGURE - ORBASSANO - OVADA - PINEROLO - PIOSSASCO
- RIVOLI TORINESE - SALUZZO - SANTENA - SAVIGLIANO - TORINO 1 - TORINO 2 -
TORINO 3 - TORINO 4 - TORINO 5 - VENARIA - VERBANIA INTRA - VERCELLI

PUGLIA N 17

ACQUAVIVA DELLE FONTI - BRINDISI - CERIGNOLA - FASANO - FOGGIA -
FRANCAVILLA FONTANA - LATERZA - LECCE - MESAGNE - NOHA - OSTUNI -
PALAGIANELLO - SAN SEVERO - TALSANO - TARANTO - TORRE S. SUSANNA -
TREPZZI

SARDEGNA N 7

CAGLIARI - LA MADDALENA - MACOMER - NUORO - OLBIA - SASSARI - TEMPIO
PAUSANIA

SICILIA N 31

AGRIGENTO - ALCAMO - ARAGONA - BAGHERIA - BARCELLONA - BRONTE -
CALTAGIRONE - CALTANISSETTA - CAMPOBELLO DI LICATA - CANICATTI' -
CASTELVETRANO - CATANIA - CINISI - ENNA - GANGI - GELA - GIARRE - LICATA -
MAZARA DEL VALLO - MESSINA - MESSINA 2 - MISTRETTA - MONREALE - PALERMO -
PANTELLERIA - PARTINICO - RAVANUSA - SCIACCA - SIRACUSA - SPERLINGA -
TRAPANI

TOSCANA N 17

AREZZO - CAMPI BISENZIO - CARRARA -EMPOLI - FIRENZE - FOLLONICA E MASSA
MARITTIMA - GROSSETO - LUCCA - MASSA CARRARA MONTIGNOSO - PISA - PISTOIA -
PONTEDERA - PRATO - QUARRATA - SIENA - VALDICASTELLO CARDUCCI - VIAREGGIO

TRENTINO - ALTO - ADIGE N 12

BOLZANO - BOLZANO SUD TIROLO - BORGO VALSUGANA - FOLGARIA - MERANO -
PERGINE - RIVA DEL GARDA - ROVERETO - TIONE - TRENTO - VAL DI Fiemme e Fassa
- VAL DI NON -

UMBRIA N 5

CITTA' DI CASTELLO - FOLIGNO - GUBBIO - PERUGIA - TERNI

VENETO N 35

ABANO TERME - ADRIA - BASSANO DEL GRAPPA - BELLUNO - CAMISANO VICENTINO -
CAMPODARSEGO - CAMPOSAMPIERO - CASTELFRANCO VENETO - CHIAMPO -
CHIOGGIA - COLOGNA VENETA - ESTE - FELTRE - LEGNAGO - LONIGO - MIRANO -
NOGARA - NOVENTA VICENTINA - PADOVA - PIEVE DI CADORE - PIOVE DI SACCO -
ROVIGO - SAN BONIFACIO - SAN GIOVANNI ILARIONE - SCHIO - THIENE - TORRI DI
QUARTESOLO - TREVISO - VALDAGNO - VALEGGIO SUL MINCIO - VENEZIA MESTRE -
VERONA - VICENZA - VILLAFRANCA - VITTORIO VENETO

ALL. 7

ELENCO DEI CENTRI DI AIUTO ALLA VITA CHE HANNO
INVIATO AL SCHEDA RIEPILOGATIVA RELATIVA
AL 2008

**CENTRI DI AIUTO ALLA VITA CHE HANNO INVIATO LA SCHEDA RIEPILOGATIVA
DELL'ANNO 2008: N. 172**

ABANO TERME	ESTE	PIOSSASCO
ABBIATEGRASSO	FAENZA	PISA
ACERRA	FASANO	PISOGNE
ADRIA	FIDENZA	PISTOIA
AGRIGENTO	FIRENZE	PORDENONE
AGROPOLI	FOLLONICA	POTENZA
ALATRI	FORLI'	PRATO
ALESSANDRIA	FOSSANO	QUARRATA
ALZANO LOMBARDO	GEMONA	RAPALLO
ANCONA	GENOVA	RAVANUSA
APPIANO GENTILE	GIARRE	RECCO
ARAGONA	GIUSSANO	REGGIO EMILIA
ARCISATE	GORIZIA	RIVOLI
AREZZO	GROSSETO	ROMA EUR
ASTI	IMPERIA	ROSSANO CALABRO
BAGHERIA	IVREA	ROVERETO
BASSANO DEL GRAPPA	LA SPEZIA	ROVIGO
BELLUNO	LATERZA	SALERNO
BERGAMO	LATINA	SAN BONIFACIO
BESANA BRIANZA	LAVENO MOMBELLO	SAN DONATO MILANESE
BIELLA	LECCE	SAN GIORGIO DI PIANO
BOLOGNA	LECCO	SANREMO
BRA'	LEGNAGO	SANT'ANGELO LODIGIANO
BRESCIA 2	LEGNANO	SAPRI
BRONTE	LODI	SAVIGLIANO
BUDRIO	LONIGO	SCHIO
BUSTO ARSIZIO	MANDELLO DEL LARIO	SEREGNO
COPPARO	MANTOVA	SERiate
CAGLIARI	MARIANO COMENSE	SESTO CALENDE
CALTAGIRONE	MAZARA DEL VALLO	SIRACUSA
CAMPODARSEGO	MELZO	SULMONA
CAMPOSAMPIERO	MILANO AMBROSIANO	TARQUINIA
CANICATTI'	MILANO MANGIAGALLI	TEMPIO PAUSANIA
CAPRIOLO	MIRANO	THIENE
CARMAGNOLA	MODENA	TORINO 1
CARRARA	MONCALVO	TORINO 3
CASALE MONFERRATO	MONFALCONE	TORLUPARA
CASSANO MAGNAGO	MONZA	TORRI DI QUARTESOLO
CASTELFRANCO VENETO	MORBEGNO	TRADATE
CASTIGLIONE DELLE STIVIERE	NAPOLI 1	TREVISO
CATANIA	NICHELINO	TRIESTE
CATANZARO	NOGARA	UDINE
CAVEZZO	NOHA	VAL DI CASTELLO
CERNUSCO SUL NAVIGLIO	NOVARA	VALDAGNO
CESENA	NOVENTA VICENTINA	VARESE
CHIAMPO	NOVI LIGURE	VASTO
CHIARI	OLBIA	VELLETRI
CHIAVARI	ORBASSANO	VENEZIA-MESTRE
CHIOGGIA	OSTUNI	VERBANIA-INTRA
CIVITAVECCHIA	PADOVA	VERONA
COMO	PALAGIANELLO	VIAREGGIO
COSENZA	PALERMO	VICENZA
CREMA	PARMA	VIGEVANO
CREMONA	PARTINICO	VIMERCATE
DESENZANO DEL GARDA	PAVIA	VITERBO
EBOLI	PERUGIA	VITTORIO VENETO
EMPOLI	PESARO	
ERBA	PINEROLO	

N.B.: Nel Dossier non sono stati considerati i dati relativi ai CAV di: BENEVENTO, BOLLATE, BORGOSesia, CAMISANO VICENTINO, MACERATA, MERANO, le cui schede sono pervenute incomplete.

ALL. 8

ATTIVITA' DELLE CASE DI ACCOGLIENZA

CASE DI ACCOGLIENZA

- 1) CASA S. LUIGI GONZAGA - CASTIGLIONE DELLE STIVIERE (MN)
- 2) CASA SANT'ANNA - RIVAZZURRA (RIMINI)
- 3) CASA S. ANTONIO - PADOVA
- 4) CASA MADRE TERESA DI CALCUTTA - VITERBO
- 5) CASA LAVINIA - COMO
- 6) CASA GABRIELLA - VERONA
- 7) CASA AURORA - PRATO
- 8) CASA DI 1° ACC. - S. MICHELE
- 9) CASA GIOIOSA - CAGLIARI
- 10) CASA CORPINO - CAGLIARI
- 11) CASA MAMMA E BAMBINO - BORGOSERIO
- 12) CASA S. ELISABETTA - BAGNOLO MELLA
- 13) CASA MARIA - PADOVA
- 14) CASA DI ACC. ALLA VITA - MAZARA DEL VALLO
- 15) CASA 2000 - ACC. CON IL CUORE - BIELLA
- 16) CORTE DELLA VITA - COMO
- 17) CASA VERDE - TRENTO
- 18) CASA S. ANGELO - TRENTO
- 19) CASA AURORA - SANTORSO (VICENZA)
- 20) CASA NAZARETH - CESENA
- 21) CASA E. PIRACCINI - CESENA
- 22) CASA CONIUGI CIAMPI - MASSA
- 23) CASA SORRISO - CHIERI (TORINO)
- 24) COMUNITA' "LA TENDA" - FORLI'
- 25) FONDAZIONE CERABOLINI - VITALI - ONLUS - BELGIOIOSO
- 26) FONDAZIONE - VILLA GIANNA - BELGIOIOSO
- 27) FONDAZIONE - CASA NORMA - BELGIOIOSO
- 28) FONDAZIONE - CASA M. ROSA - BELGIOIOSO
- 29) FONDAZIONE - CASA GIO' - BELGIOIOSO
- 30) FONDAZIONE - CASA DANIELA - BELGIOIOSO
- 31) FONDAZIONE - CASA DANTE E MARIA - BELGIOIOSO
- 32) FONDAZIONE - CASA ANGIOLETTA - BELGIOIOSO
- 33) FONDAZIONE - CASA RICCARDO - BELGIOIOSO
- 34) FONDAZIONE - CASA FRANCESCO - BELGIOIOSO
- 35) FONDAZIONE - CASA MARIA - BELGIOIOSO
- 36) FONDAZIONE - CASA AGOSTINO - BELGIOIOSO
- 37) CASA CERNUSCO SUL NAVIGLIO - MILANO
- 38) CASA MARIA AUSILIATRICE - ASCOLI PICENO

ANNO:	2008
1- INFORMAZIONI GENERALI	
Natura giuridica	
cav/mpv	19
coop sociale	1
fondazione	1
ente religioso	2
altra associazione	15
Tipologia della casa	
centro di pronta accoglienza	12
comunità familiare	6
comunità residenziale	17
altro	8
Ubicazione	
centro città	27
periferia	8
campagna	3
Titolo di possesso	
proprietà	10
in locazione	6
uso gratuito concesso da	21
Capacità	
Adulti	48
Minori	63
2- TIPOLOGIA DI ACCOGLIENZA	
Donne	
donne in gravidanza	31
donne in grav. Con altri figli	29
donne sole	3
donne non in grav. Con figli	23
Minori	
minori 0-6 anni	13
minori 6-12 anni	9
minori 12-18 anni	
minori con madre	1
coppie con minori a carico/attesa	2
3- PRESENZE	
Donne - Figli	
donne presenti nell'anno	251
uomini presenti nell'anno	12
figli presenti con mamme	275
figli nati nell'anno	52
di cui maschi	26
di cui femmine	25

Nazioni di Provenienza	
Italia	111
Romania	47
Ucraina	3
Albania	6
Moldavia	11
Slovacchia	1
Bulgaria	6
Georgia	
Sierra Leone	
Macedonia	9
Kosovo	8
Ex Jugoslavia	3
Perù	2
Ecuador	8
Togo	1
Filippine	1
Marocco	27
Colombia	3
Cina	3
Gabon	1
Kenia	1
Ghana	1
Congo	2
Lettonia	1
Cile	8
Egitto	
Sudan	1
Rep. Dominicana	1
Somalia	
Costa D'Avorio	2
Sri Lanka	2
Nigeria	18
Brasile	8
Senegal	2
Etiopia	1
India	
Polonia	2
Burkina Faso	2
Camerun	1
Cuba	10
Guinea Bissau	1
Tunisia	10

4- ETA' DONNE	
fino a 16	5
da 16 a 18	8
da 18 a 30	156
oltre 30	92
5- INVIATE DA	
Comuni	94
Provincia	
Centri di Aiuto alla Vita o Mpv	27
S.O.S. Vita	4
Parrocchie e Centri Caritas	3
Associazioni	2
Tribunali, Polizia, Carabinieri	6
Consultori pubblici e Asl	97
Consultori di ispiraz. Cristiana	
Medici di base	
Centri antiviolenza	
Enti religiosi non cattolici	
Altri	5
Direttamente	31
6- COPERTURA ECONOMICA	
Donne	
con copertura economica	170
senza copertura economica	45
Minori accolti da soli	
tra 6 mesi e 1 anno	5
tra 1 - 3 anni	5
tra 3 - 6 anni	16
tra 6 - 10 anni	14
tra 10 - 14 anni	6
tra 14 - 18 anni	3
totale	49
con copertura economica	47
senza copertura economica	2
7- PRESTAZIONI E SERVIZI	
Motivazioni accoglienza donne	
gravidanza	19
economica	14
sociale	17
psicologica	9
violenza	10
altro	3

Motivazioni accoglienza minori	
orfano	2
non riconosciuto	
familiare	5
sociale	4
psicologica	2
violenza	2
altro	
Modalità di dimissione	
decisione ospite	12
disposta dall'ente inviante	13
termine progetto	16
altro	4
Accoglienza donne	
italiane	48
straniere	77
Dimissione donne	
italiane	51
straniere	65
Accoglienza minori	
italiani	22
stranieri	5
Dimissione minori	
italiani	22
stranieri	6
8- ORGANIZZAZIONE	
Apertura struttura fine settimana	
sempre	20
solo sabato	
solo domenica	
no	
Servizio notturno	
nessuno	3
dipendenti	8
servizio civile	1
comunità religiosa	3
volontari	7
altro	4
Servizio notturno	
attivo	2
passivo	5
Reperibilità	
si	13
no	4

Servizi esterni	
si	14
no	4
Se si quali	
servizi generali	1
servizi amministrativi	8
assistenza	2
consulenze mediche	12
altro	
Accoglienza familiari	
si	20
no	
9- PERSONALE DIPENDENTE	
Amministratori	82
(presidente, tesoriere, soci)	
Supervisore	10
Impiegati	5
Assistente sociale	2
Coordinatore	9
Educatori professionali	51
Operatori	23
Animatori	25
Ostetriche	6
Psicologi	20
Neuropsichiatri	4
Pediatri	12
Infermieri	4
Fisioterapisti	1
Tirocinanti	6
Insegnanti metodi naturali	3
Volontari	205
Addetti ai servizi alla persona	13
Addetto a servizi generali (cucina, lavanderia, ecc.)	11
Servizio civile	29
Altro	1
10- FORMAZIONE OPERATORI	
Incontri per operatori	
si	19
no	
Tempi	
4 al mese	11
2 al mese	5
1 al mese	2
Altro	2

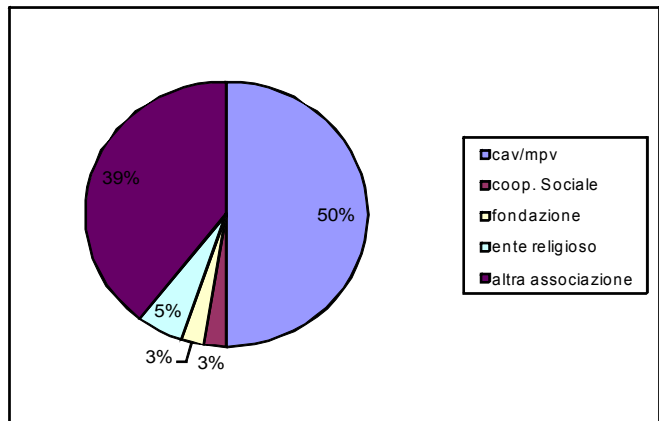
Attività di formazione	
si	18
no	
Fasce di presenza	
mattino	16
pomeriggio	16
notte	7
Collegamento operatori volontari	
si	15
no	1
Corsi aggiornamento volontari	
si	15
no	2
11- DATI ECONOMICI	
Costi	
costo gestione [€]	1.454.609,50
costo medio per ospite [€/giorno]	52,79
Convenzione	
si	16
no	
Ente	
Comune	10
Provincia Regione	
Aziende Sanitarie	5
Altre Amministrazioni pubbliche	
Organizzazioni di Volontariato	1
Enti religiosi	3
Cooperative	2
Altro	1

GRAFICI

NATURA GIURIDICA

cav/mpv
coop. Sociale
fondazione
ente religioso
altra associazione

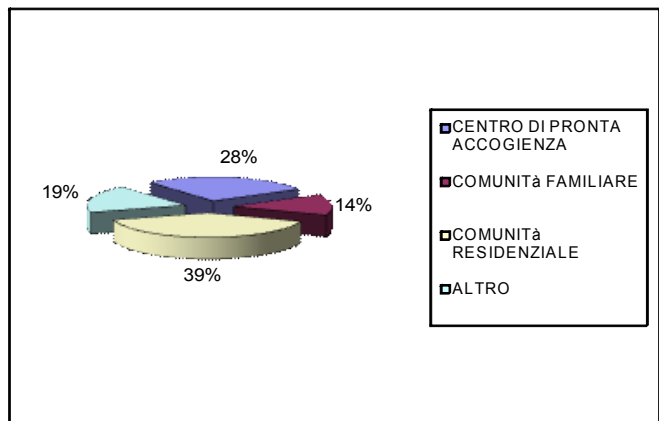
19
1
1
2
15



TIPOLOGIA DELLA CASA

CENTRO DI PRONTA ACCOGLIENZA
COMUNITÀ FAMILIARE
COMUNITÀ RESIDENZIALE
ALTRO

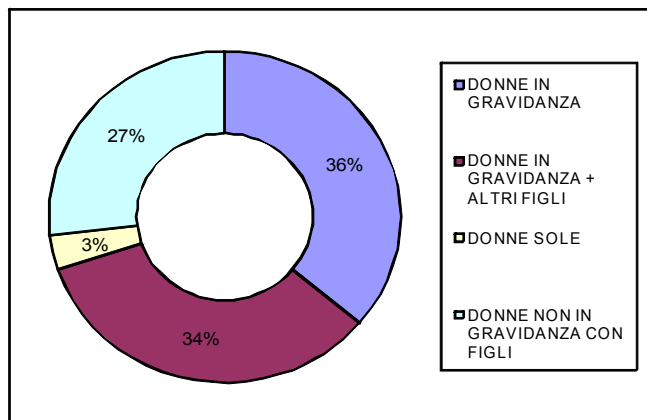
12
6
17
8



TIPOLOGIA DI ACCOGLIENZA

DONNE IN GRAVIDANZA
DONNE IN GRAVIDANZA + ALTRI FIGLI
DONNE SOLE
DONNE NON IN GRAVIDANZA CON FIGLI

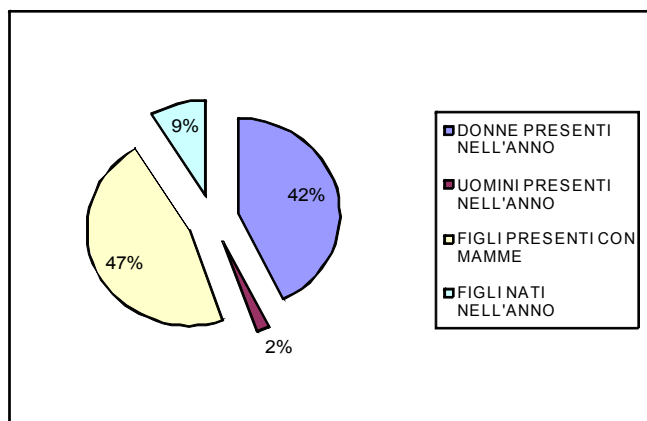
31
29
3
23



PRESENZE - DONNE FIGLI

DONNE PRESENTI NELL'ANNO
UOMINI PRESENTI NELL'ANNO
FIGLI PRESENTI CON MAMME
FIGLI NATI NELL'ANNO

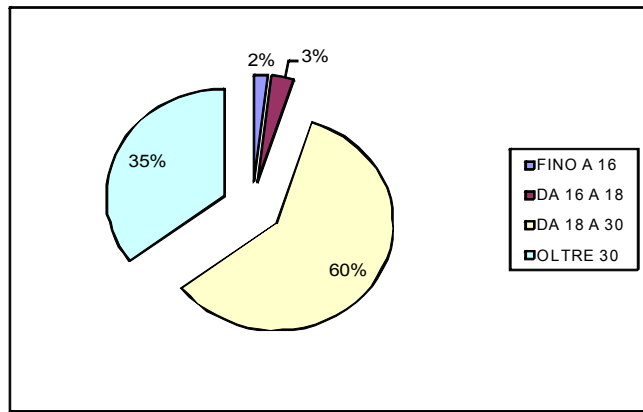
251
12
275
52



ETA' DONNE [ANNI]

FINO A 16
DA 16 A 18
DA 18 A 30
OLTRE 30

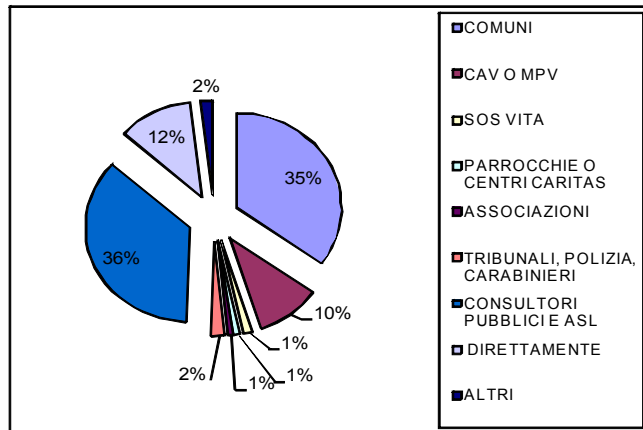
5
8
156
92



DONNE INVIATE DA:

COMUNI
CAV O MPV
SOS VITA
PARROCCHIE O CENTRI CARITAS
ASSOCIAZIONI
TRIBUNALI, POLIZIA, CARABINIERI
CONSULTORI PUBBLICI E ASL
DIRETTAMENTE
ALTRI

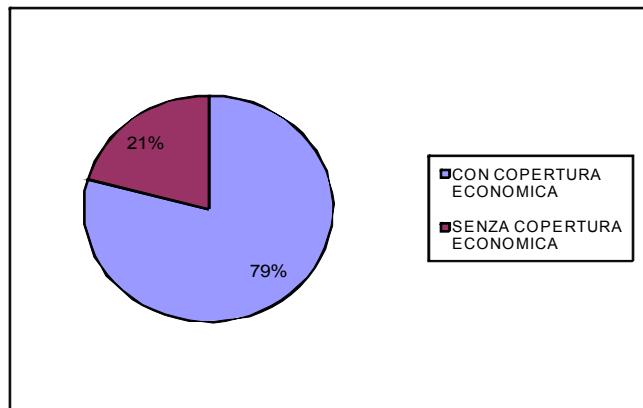
94
27
4
3
2
6
97
31
5



COPERTURA ECONOMICA

CON COPERTURA ECONOMICA
SENZA COPERTURA ECONOMICA

170
45



**PRESTAZIONI E SERVIZI
MOTIVAZIONI ACCOGLIENZA DONNE**

GRAVIDANZA
ECONOMICA
SOCIALE
PSICOLOGICA
VIOLENZA
ALTRO

19
14
17
9
10
3

